

DÜZCE İLİ İL İSTİHDAM VE MESLEKİ EĞİTİM KURULU

2019 YILI FAALİYET RAPORU

GİRİŞ

2019 yılı içerisinde olağan şekilde 4 kez toplanan İl İstihdam Mesleki Eğitim Kurulu toplantıları sonucunda alınan kararlar çerçevesinde yapılacak çalışmaları planlamak İlin istihdam yapısı ve işgücü piyasasının ihtiyaçlarını ve bu alandaki değişiklikleri mümkün olduğunca yakından izlemek ve tespit edilen çalışma alanlarında vakit kaybetmeden faaliyet yürütmek amacıyla.

Düzce Çalışma ve İş Kurumu İl Müdürlüğü ile Ticaret Sanayi Odası, Düzce Üniversitesi, Düzce Meslek Yüksekokulu, Organize Sanayi Bölge Müdürlüğü ve İl Milli Eğitim Müdürlüğü'nden birer temsilci ile aylık olarak Ticaret Sanayi Odasında toplantılar gerçekleştirilmiştir.

Yine yukarıda ismi zikredilen kuruluşların temsilcilerinden oluşan üyeler ile işletme ziyaretleri gerçekleştirilmiştir. Bu ziyaretlerde; çalışan işgücünün eğitim ihtiyacı, istihdam edilecek kişilerin nitelikleri, var olan sorunların çözümünde ilgili kurumlardan olan beklentileri gibi konular değerlendirilmiştir.

Yukarıda açıklanmaya çalışılan yöntemlerle 2019 yılında ilimizde gerçekleştirilecek faaliyetlere yönelik piyasa araştırmaları ve ihtiyaç analizleri ile İl İstihdam ve Mesleki Eğitim kuruluna mümkün olduğunca sağlıklı bilgiler verilerek piyasa ihtiyaçlarına çözüm üretebilecek şekilde karar almaları için çaba sarf edilmiştir. Alınan kararlarla ilgili yürütülen faaliyetler ve ilimize ilişkin diğer istatistik veriler aşağıda açıklanmaya çalışılmıştır.

1. İLİN SOSYO-EKONOMİK YAPISI

1.1 Nüfus

Tablo 1: Nüfusun Yaş ve İlçeler Göre Dağılımı

| İl ve ilçeler | Toplam nüfus | | | 0-14 yaş grubu | | | 15-64 yaş grubu | | | 65+ yaş grubu | | | Nüfus artış hızı (%) |
|-------------------|----------------|----------------|----------------|----------------|---------------|---------------|-----------------|----------------|----------------|---------------|---------------|---------------|----------------------|
| | Kadın | Erkek | Toplam | Kadın | Erkek | Toplam | Kadın | Erkek | Toplam | Kadın | Erkek | Toplam | |
| İl Toplamı | 195.672 | 196.494 | 392.166 | 39.777 | 41.692 | 81.469 | 39.777 | 137.527 | 523.902 | 21.470 | 17.275 | 72.790 | 11,1 |
| 0 Merkez | 125.049 | 122.370 | 247.419 | 26.694 | 27.850 | 54.544 | 26.694 | 85.520 | 172.413 | 11.462 | 9.000 | 20.462 | |
| 1 Akçakoca | 19.607 | 19.032 | 38.639 | 3.222 | 3.380 | 6.602 | 3.222 | 13.209 | 26.629 | 2.965 | 2.443 | 5.408 | |

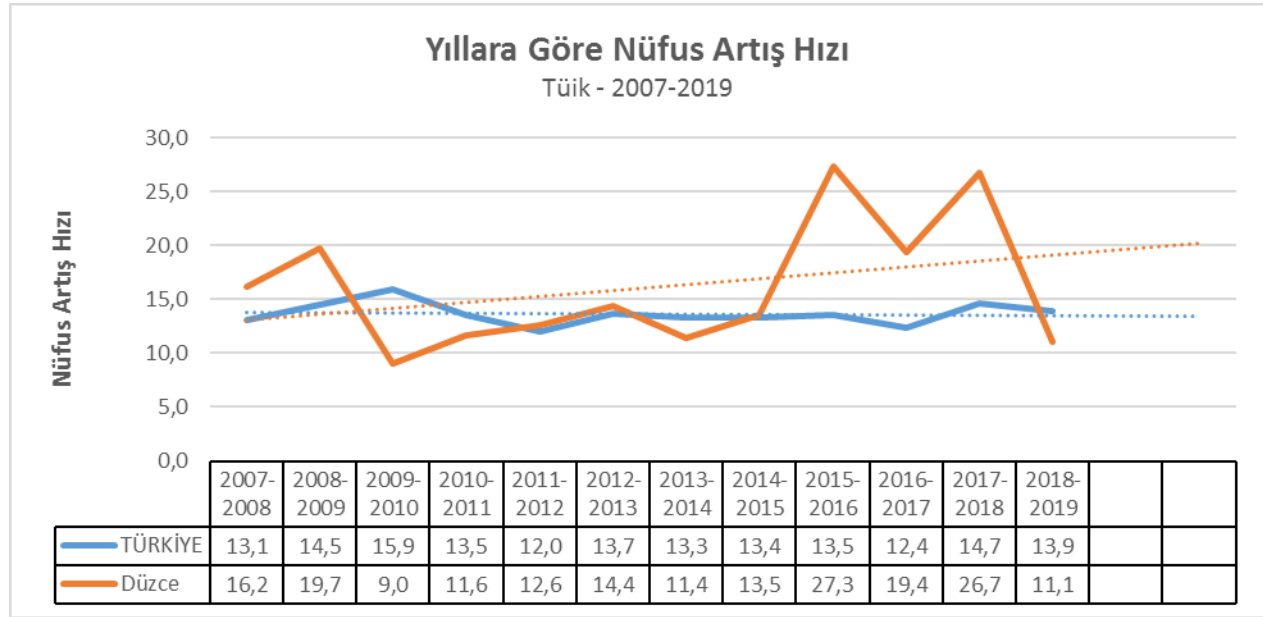
EK-4

| | | | | | | | | | | | | | | |
|---|----------|--------|--------|--------|-------|-------|-------|-------|-------|---------|-------|-------|--------|--|
| 2 | Cumayeri | 7.213 | 7.436 | 14.649 | 1.526 | 1.552 | 3.078 | 1.526 | 5.235 | 10.091 | 831 | 649 | 1.480 | |
| 3 | Çilimli | 8.445 | 11.531 | 19.976 | 1.590 | 1.720 | 3.310 | 1.590 | 8.721 | 14.382 | 1.194 | 1.090 | 2.284 | |
| 4 | Gölyaka | 9.976 | 10.203 | 20.179 | 1.863 | 1.948 | 3.811 | 1.863 | 7.038 | 13.622 | 1.529 | 1.217 | 2.746 | |
| 5 | Gümüşova | 7.868 | 7.974 | 15.842 | 1.566 | 1.684 | 3.250 | 1.566 | 5.496 | 10.811 | 987 | 794 | 1.781 | |
| 6 | Kaynaşlı | 10.199 | 10.255 | 20.454 | 2.072 | 2.145 | 4.217 | 2.072 | 7.122 | 14.003 | 1.246 | 988 | 2.234 | |
| 7 | Yığılca | 7.315 | 7.693 | 15.008 | 1.244 | 1.413 | 2.657 | 1.244 | 5.186 | 261.951 | 1.256 | 1.094 | 36.395 | |

Not: Verilere <http://www.tuik.gov.tr> adresinde yer alan Nüfus, Demografi, Konut, Toplumsal Yapı menüsünden ulaşabilirsiniz

Düzce ili nüfusu Toplam 392.166'dır. Nüfusu küçük bir il olmasına rağmen Ankara ve İstanbul'un ortasında olması stratejik avantaj sağlarken, Şanlıurfa'dan Edirne'ye uzanan TEM (Transit Europe Motorway) otoyolunun üzerinde olması geniş ulaşım inkanı sağlamaktadır ve yer yer şekillerinin de düz olması yatırım maliyetlerini olumlu etkilediği için oransal olarak gelişmiş bir sanayiye sahiptir.

2019 yılı Adrese Dayalı Nüfus Kayıt Sistemine göre (ADNKS) 2018-2019 "nüfus artış hızı" (%11,1) ile Türkiye'nin nüfus artış hızının (%13,9) altında olmasına rağmen 2007 yılından bu güne kadarki nüfus artışlarını incelediğimizde; (grafiki aşağıda verilmiştir.)



Not: Kesikli çizgiler serilerin basit doğrusal tahmin eğrileridir.

Değişken bir nüfus artış hızına sahip olan Düzce nüfus artış hızı bakımından Türkiye ortalamasının üstündedir. Aynı zamanda nüfustaki dalgalanmalar ise "sanayi"nin şehri olmasının sonucu olduğunu söyleyebiliriz.

Düzce ilinin nüfus yoğunluğu 153 kişidir ve Türkiye ortalamasının (108 kişi) üstündedir. Düzce, Türkiye'nin nüfusu en yoğun 15. İlidir.

EK-4

Tablo 2: Nüfusun Kır-Kent Dağılımı

| Yıl | İl | Kır | | | Kent | | | Toplam | | | Oran | |
|------|-------|--------|--------|---------|----------------|----------------|---------|------------|--------------|--------------|-------|-------|
| | | Kadın | Erkek | Toplam | Kadın ve Şehir | Erkek ve Şehir | Toplam | Toplam Köy | Toplam Şehir | Genel Toplam | Kır | Kent |
| 2015 | Düzce | 67.780 | 68.326 | 136.106 | 111.411 | 112.871 | 224.282 | 136.106 | 224.282 | 360.388 | 37,8% | 62,2% |
| 2016 | Düzce | 67.037 | 67.637 | 134.674 | 117.559 | 118.138 | 235.697 | 134.674 | 235.697 | 370.371 | 36,4% | 63,6% |
| 2017 | Düzce | 66.688 | 66.854 | 133.542 | 122.067 | 122.001 | 244.068 | 133.542 | 244.068 | 377.610 | 35,4% | 64,6% |
| 2018 | Düzce | 68.804 | 68.878 | 137.682 | 124.989 | 125.173 | 250.162 | 137.682 | 250.162 | 387.844 | 35,5% | 64,5% |
| 2019 | Düzce | 66.667 | 66.697 | 133.364 | 129.005 | 129.797 | 258.802 | 133.364 | 258.802 | 392.166 | 34,0% | 66,0% |

TÜİK

Düzce’de kır ve kent nüfuslarını incelediğimizde nüfusun %34’ü kırsal %66’sı ise kentsel nüfustur. Bu oran Türkiye ortalamasına yakın bir orandadır (Büyükşehirlerde kır nüfusu yok yok). Yine dikkat çeken bir nokta 5 yıllık bir dönemde kırsal nüfusta %3,8 oranında bir düşüş yaşanmıştır.

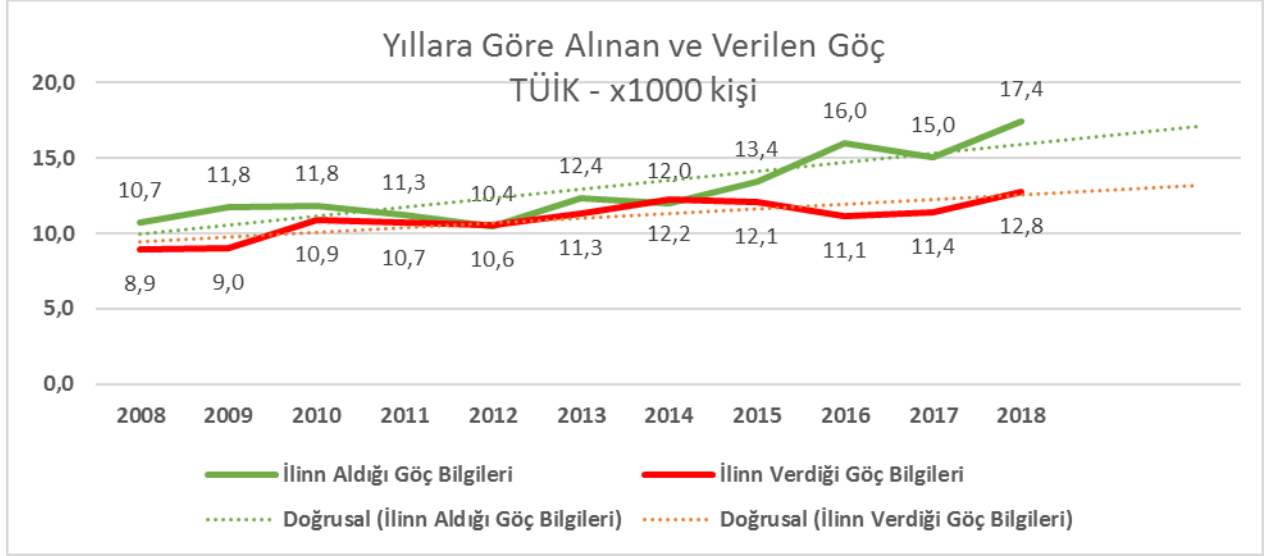
Tablo 3: Göç Durumu

| Satırlar | | İlin Aldığı Göç Bilgileri | İlin Verdiği Göç Bilgileri | İlin Net Göç Bilgileri | İlin Net Göç Hızı Bilgileri |
|----------|-------|---------------------------|----------------------------|------------------------|-----------------------------|
| 2008 | Düzce | 10.723 | 8.913 | 1.810 | 5,5 |
| 2009 | Düzce | 11.752 | 9.046 | 2.706 | 8,1 |
| 2010 | Düzce | 11.820 | 10.893 | 927 | 2,7 |
| 2011 | Düzce | 11.253 | 10.679 | 574 | 1,7 |
| 2012 | Düzce | 10.432 | 10.579 | -147 | -0,4 |
| 2013 | Düzce | 12.367 | 11.306 | 1.061 | 3,0 |
| 2014 | Düzce | 11.980 | 12.249 | -269 | -0,8 |
| 2015 | Düzce | 13.434 | 12.088 | 1.346 | 3,7 |
| 2016 | Düzce | 15.958 | 11.119 | 4.839 | 13,2 |
| 2017 | Düzce | 15.023 | 11.387 | 3.636 | 9,7 |
| 2018 | Düzce | 17.445 | 12.790 | 4.655 | 12,1 |

TÜİK

İlin “göç hızını” incelediğimiz zaman 2008-2011 arası göç hızında düşüş, 2011-2014 arası dalgalı ve 2014-2018 yılları arası artış eğilimindedir. Alınan göç ve verilen göçü farkı ise alınan göç lehine artmaktadır bu durum aşağıda ki grafikte görülmektedir.

EK-4



1.2. Ekonomi

Tablo 4: Rekabet Gücü Yüksek Sektörler

Düzce'nin iktisadi faaliyet kollarına göre rekabet gücü yüksek sektörleri aşağıda listelenmiştir. Bu çeşitlilik işgücü piyasasında işe yerleştirme ve mesleki eğitimlerdeki zorlukları beraberinde getirmektedir.

1. Motorlu Kara Taşıtları İçin Diğer Parça ve Aksesuarların İmalatı
2. Tekstil Ürünleri İmalatı
3. Metal Sanayi
4. Ağaç Sanayi
5. Plastik Ürünlerin İmalatı
6. Silah ve Mühimmat İmalatı
7. Gıda Maddelerinin İmalatı
8. Çağrı Merkezi Hizmetleri

EK-4

Tablo 4: İktisadi Faaliyet Kolları İtibariyle İl Yatırım Teşvikleri

Türkiye’de teşviklerin uygulandığı bölgeler altı adettir. Düzce bu bölgeler içinde 4. Bölgede yer almaktadır.



| Destek Unsurları | | Genel Teşvik Uygulamaları | Bölgesel Teşvik Uygulamaları | Öncelikli Yatırımların Teşviki | Stratejik Yatırımların Teşviki |
|---|----------|---------------------------|------------------------------|--------------------------------|--|
| KDV İstisnası | | ✓ | ✓ | ✓ | ✓ |
| Gümrük Vergisi Muafiyeti | | ✓ | ✓ | ✓ | ✓ |
| Vergi İndirimi Yatırıma Kat.Or. | OSB Dışı | - | % 30 | % 40 | % 50 |
| | OSB İçi | | % 40 | | |
| Sigorta Primi İşveren Hissesi Desteği | OSB Dışı | - | 6 yıl | 7 yıl | 7 yıl ^{&} |
| | OSB İçi | | 7 yıl | | |
| Kurumlar vergisi veya gelir vergisi indirim oranı (%) | | - | - | % 80 | - |
| Gelir Vergisi Stopajı Desteği* | | ✓ | - | - | 10 Yıl TOSHP kapsamında desteklenen stratejik yatırımlar |

EK-4

| | | | | | |
|--|--------------------------|---|--------|--|---|
| Sigorta Primi İşçi Hissesi Desteği* | - | - | - | TOSHP kapsamında yüksek teknolojlili üründe 7 yıl , diğerlerinde 5 yıl | |
| Faiz Desteği** | İç Kredi | - | 4 puan | 5 puan | 5 puan (TOSHP kapsamında yüksek teknolojlili üründe 10, diğerlerinde 8 puan) |
| | Döviz / Döviz End. Kredi | - | 1 Puan | 2 Puan | 2 Puan |
| Yatırım Yeri Tahsisi | - | ✓ | ✓ | ✓ | |
| KDV İadesi*** | - | - | - | Sadece 500 milyon TL ve üzeri yatırımlar için | |

* Yatırımın 6. Bölgede, Cazibe Merkezleri Programı kapsamında yer alan 4. ve 5. bölge illerindeki OSB'lerde gerçekleştirilmesi halinde sağlanır.

** Yatırımın Bölgesel Teşvik Uygulamalarında 3., 4., 5. veya 6. bölgelerde gerçekleştirilmesi halinde sağlanır.

*** Sabit yatırım tutarı 500 milyon TL üzerinde olan stratejik yatırımlara sağlanır.

- İmalat sanayiine yönelik (US-97 Kodu:15-37) düzenlenen yatırım teşvik belgeleri kapsamında, 1/1/2017 ile 31/12/2017 tarihleri arasında gerçekleştirilecek yatırım harcamaları için yatırıma katkı oranı mevcut orana 15 puan ilave edilmek suretiyle, vergi indirimi oranı tüm bölgelerde %100 oranında ve yatırıma katkı tutarının yatırım döneminde kullanılabilir oranı %100 olarak uygulanır.

Kaynak: <https://tuys.sanayi.gov.tr/anasayfa?sayfaId=a1fb69a4-2c8d-4ce4-a8b4-fc515d7096fc&lang=tr>

2. İLİN İŞGÜCÜ PİYASASI

Tablo 5: TÜİK Verilerine Göre Temel Göstergeler

Temel işgücü göstergeleri TR42 bölgesi (Kocaeli, Sakarya, Düzce, Bolu, Yalova) olarak verilmiştir.

| İşgücüne Katılma Oranı (%) | | | | | |
|-----------------------------------|-------------|-------------|-------------|-------------|-------------|
| 15+ Yaş | | | | | |
| | 2014 | 2015 | 2016 | 2017 | 2018 |
| Türkiye | 50,5 | 51,3 | 52 | 52,8 | 53,2 |
| TR42 | 54,5 | 55,4 | 53,6 | 54,7 | 54,9 |

| İstihdam Oranı (%) | | | | | |
|---------------------------|-------------|-------------|-------------|-------------|-------------|
| 15+ Yaş | | | | | |
| | 2014 | 2015 | 2016 | 2017 | 2018 |
| Türkiye | 45,5 | 46 | 46,3 | 47,1 | 47,4 |
| TR42 | 49 | 49,8 | 47,9 | 48,8 | 49,3 |

| İşsizlik Oranı (%) | | | | | |
|---------------------------|-------------|-------------|-------------|-------------|-------------|
| 15+ Yaş | | | | | |
| | 2014 | 2015 | 2016 | 2017 | 2018 |
| Türkiye | 9,9 | 10,3 | 10,9 | 10,9 | 11 |
| TR42 | 10 | 10,1 | 10,7 | 10,8 | 10,2 |

Temel işgücü göstergeleri incelediğimizde TR42 bölgesi bölgesinde 2014-2018 tarihleri arasında “işgücüne katılım oranı” ve “istihdam oranı” Türkiye ortalamasının üstünde ve “işsizlik oran” ise Türkiye ortalamasının altında yer almaktadır. İşgücüne katılım oranı ve istihdam oranı aralarında doğrusal bir ilişki olduğunu, “işgücüne katılım oranı” ve “istihdam oranlarının”, “işsizlik oranı” ile arasında ise bağlantı olmadığını basitçe incelediğimizde söylenebiliriz.

EK-4**Tablo 6: İŞKUR Temel Göstergeleri**

| Düzce | 2019 YILI | | |
|--------------------------|---------------|---------------|---------------|
| | Kadın | Erkek | Toplam |
| BAŞVURU | 9.127 | 8.691 | 17.818 |
| İşsiz | 9.127 | 8.691 | 17.818 |
| Diğer | 0 | 0 | 0 |
| AÇIK İŞ | | | 7.483 |
| Kamu | | | 0 |
| Özel | | | 7.483 |
| İŞE YERLEŞTİRME | 2.886 | 2.294 | 5.280 |
| Kamu | 3 | 8 | 9 |
| Özel | 2.883 | 2.386 | 5.269 |
| Normal | 2.864 | 2.333 | 5.197 |
| Kamu | 0 | 6 | 6 |
| Özel | 2.864 | 2.327 | 5.191 |
| Engelli | 20 | 59 | 79 |
| Kamu | 1 | 0 | 1 |
| Özel | 19 | 59 | 78 |
| Eski Hükümlü | 2 | 2 | 4 |
| Kamu | 2 | 2 | 4 |
| Özel | 0 | 0 | 0 |
| KAYITLI İŞGÜCÜ | 17.625 | 21.651 | 39.276 |
| KAYITLI İŞSİZ | 5.396 | 3.881 | 9.277 |
| YURTDIŞI BAŞVURU | 0 | 0 | 0 |
| YURTDIŞI GÖNDERME | 0 | 0 | 0 |

Düzce’de 2019 yılında işe yerleştirilenlerin %99,8’i özel sektör, %0,2’si (binde iki) kamuda işe yerleştirilmiştir. İşe yerleştirilenlerin özellikleri bakımından incelediğimizde ise %98,4’ü (5.197 kişi) normal, %1,5’u (79 kişi) engelli, binde 1’i (4 kişi) eski hükümlüdür.

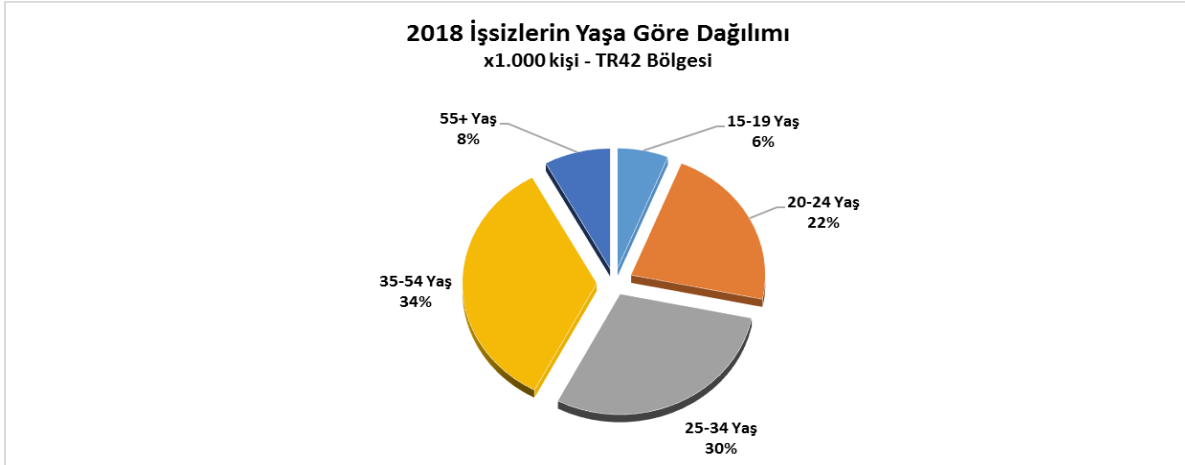
Tablo 7: İşsizlerin Yaş ve Cinsiyete Göre Dağılımı

| İşsizlerin Yaş ve Cinsiyete Göre Dağılımı - 2018 | | | | | | |
|--|-----------|-----------|-----------|-----------|-----------|------------|
| x1.000 kişi – TÜİK TR42 Bölgesi | | | | | | |
| TR42 | 15-19 | 20-24 | 25-34 | 35-54 | 55+ | Toplam |
| Erkek | 6 | 18 | 25 | 33 | 12 | 94 |
| Kadın | 4 | 18 | 23 | 23 | 1 | 69 |
| Toplam | 10 | 36 | 48 | 56 | 13 | 163 |

TÜİK – TR42 Bölgesi (Kocaeli, Sakarya, Düzce, Bolu, Yalova)

EK-4

TR42 bölgesinde işsizlerin %58'ini 15-19 yaş, 20-24 yaş ve 25-34 yaş arası genç nüfus olarak adlandırabileceğimiz oluşturmaktadır. Bu genç nüfusun içinde 15-19 yaş arası nüfus %6'lık bir paya sahiptir. 34-54 yaş arası ise %34 ile en büyük yüzdeye sahiptir. Aşağıda yer alan tabloda bu görülmektedir. Verileri incelediğimizde yaş gurupları içinde iş arayan (işsiz) erkek ve kadınların 20-34 yaş arasında birbirine çok yakın olduğu 35-54 yaş aralığında ise %17 fark olduğu görülmektedir, buradan kadınların ilerleyen yaşlarda çalışma hayatından uzaklaştığı manası çıkartılabilir. Yine 15-19 yaş aralığında bu fark %20'dir, buradaki fark ise eğitim ve çalışmayı düşünmemeye olarak bir ön değerlendirme yapabiliriz ancak bunun çok farklı sebepleri olması yüksektir ve ilden ile değişiklik gösterebilir.

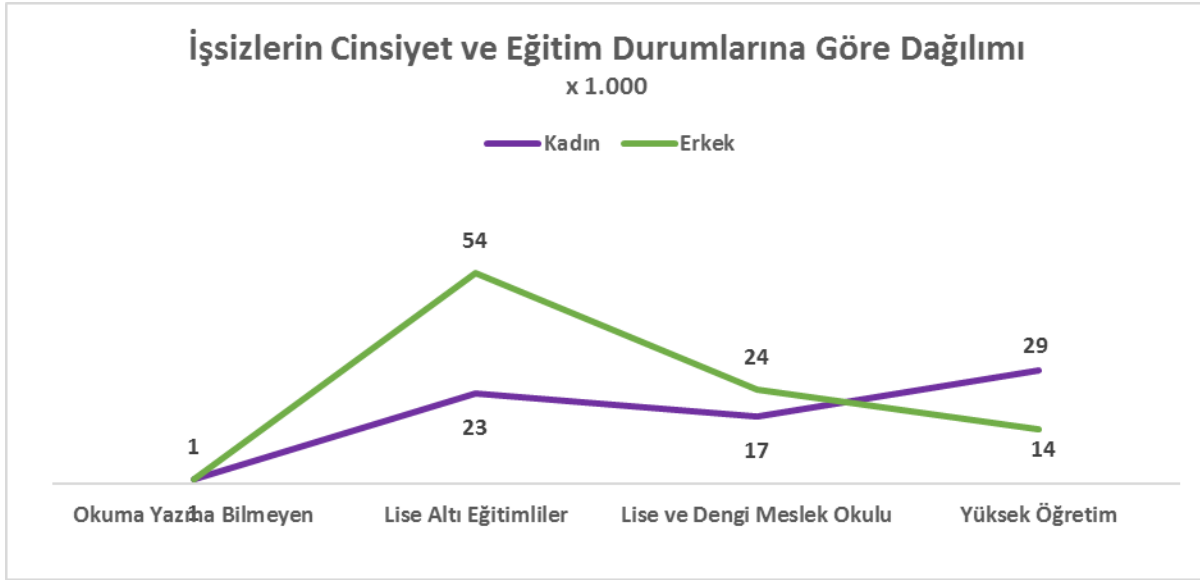


Tablo 8: İşsizlerin Eğitim ve Cinsiyete Göre Dağılımı

| İşsizlerin Eğitim Durumlarına Göre Dağılımı x 1.000 | | | | | |
|---|----------------------|-----------------------|----------------------------|----------------|------------|
| TR42 | Okuma Yazma Bilmeyen | Lise Altı Eğitimliler | Lise ve Dengi Meslek Okulu | Yüksek Öğretim | Toplam |
| Kadın | 1 | 23 | 17 | 29 | 70 |
| Erkek | 1 | 54 | 24 | 14 | 93 |
| Toplam | 2 | 77 | 41 | 43 | 163 |

TÜİK – TR42 Bölgesi (Kocaeli, Sakarya, Düzce, Bolu, Yalova)

İşsizlerin eğitim durumlarına göre gruplandırıldığımızda yüksek orana sahip 3 gruptan işsizlerin eğitim durumlarında “lise altı eğitimlilerin sayısı”; “lise ve dengi okullar” ve “yükseköğretim” eğitimlilerin toplamından biraz az olduğu görülmektedir. 15-64 yaş arası işsiz kadınlarda eğitim düzeyi yüksek olanların oranı daha yüksek, işsiz erkeklerde ise eğitim düzeyi düşükten yükseğe doğru azalış gösteriyor.

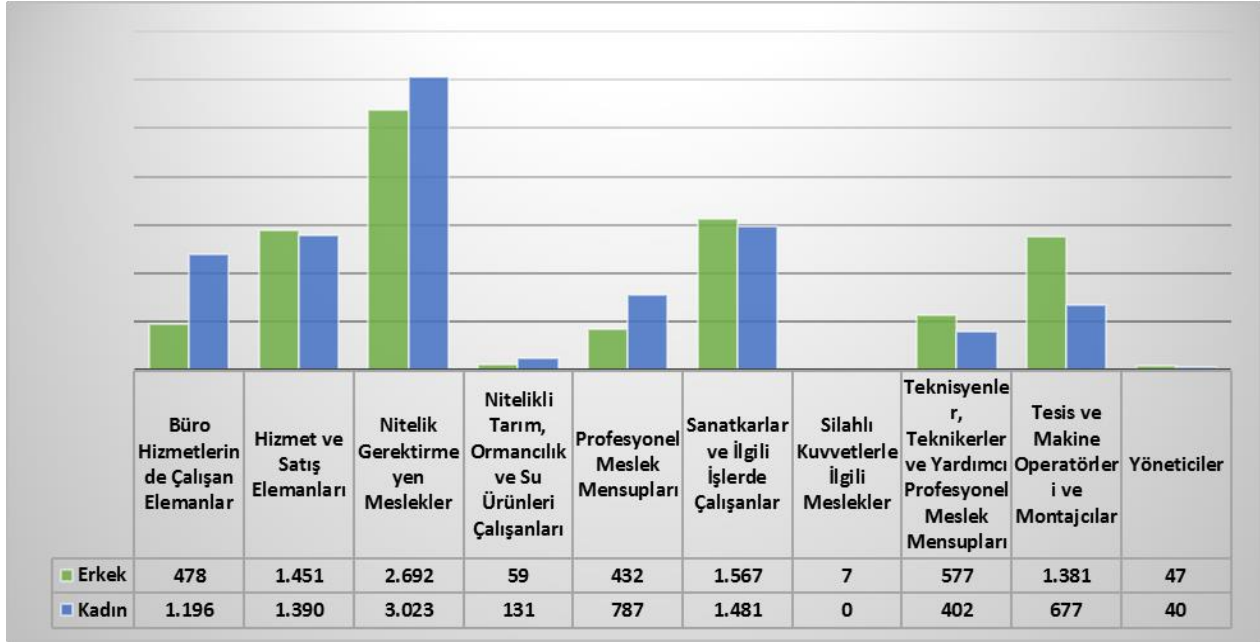
EK-4**Tablo 9: Kayıtlı İşsizlerin Mesleki Dağılımı**

| İŞKUR'a Kayıtlı İşsizlerin Meslek Gruplarına Göre Dağılımı | | | |
|---|--------------|--------------|---------------|
| | Erkek | Kadın | TOPLAM |
| Büro Hizmetlerinde Çalışan Elemanlar | 478 | 1.196 | 1.674 |
| Hizmet ve Satış Elemanları | 1.451 | 1.390 | 2.841 |
| Nitelik Gerektirmeyen Meslekler | 2.692 | 3.023 | 5.715 |
| Nitelikli Tarım, Ormancılık ve Su Ürünleri Çalışanları | 59 | 131 | 190 |
| Profesyonel Meslek Mensupları | 432 | 787 | 1.219 |
| Sanatkarlar ve İlgili İşlerde Çalışanlar | 1.567 | 1.481 | 3.048 |
| Silahlı Kuvvetlerle İlgili Meslekler | 7 | 0 | 7 |
| Teknisyenler, Teknikerler ve Yardımcı Profesyonel Meslek Mensupları | 577 | 402 | 979 |
| Tesis ve Makine Operatörleri ve Montajcılar | 1.381 | 677 | 2.058 |
| Yöneticiler | 47 | 40 | 87 |
| TOPLAM | 8.691 | 9.127 | 17.818 |

Düzce İŞKUR'a kayıtlı işsizlerin meslek gruplarını incelediğimizde 1. yüksek orana sahip meslek grubunda "Nitelik Gerektirmeyen Meslek" grubudur (%31,1), bu grubun içinde ise kadınların yaklaşık %6 daha fazla paya sahiptir. 2. yüksek orana sahip meslek grubu "Sanatkarlar

EK-4

ve İlgili İşlerde Çalışanlar”dır (%17,1), bu grupta erkek ve kadın arasında kayda değer farklılık gözükmemektedir. 3. yüksek orana sahip grup ise “Hizmet ve Satış Elemanları”dır (%15,9), bu grupta erkek ve kadın arasında kayda değer farklılık gözükmemektedir. 4. Yüksek orana sahip grup “Tesis ve Makine Operatörleri ve Montajcılar”dır (%11,6), bu grupta erkekler kadınlardan yaklaşık %34 daha fazladır. 5. Yüksek orana sahip grup “Büro Hizmetlerinde Çalışan Elemanlar”dır (%9,4), bu grupta kadınlar erkeklerden yaklaşık %43 daha yüksek bir orana sahiptir.



Tablo 10: İşsizlik Sigortasından Yararlananların İktisadi Faaliyet Kolları ve Eğitim Durumlarına Göre Sayısı

| Satır Etiketleri | Okur Yazar Olmayan | Okur Yazar | İlköğretim | Ortaöğretim (Lise ve Dengi) | Önlisans | Lisans | Yüksek Lisans | Doktora | GENEL TOPLAM |
|---|--------------------|------------|------------|-----------------------------|----------|--------|---------------|---------|--------------|
| Bilgi ve iletişim | 0 | 0 | 2 | 13 | 3 | 3 | 0 | 0 | 21 |
| Diğer hizmet faaliyetleri | 2 | 0 | 91 | 46 | 16 | 11 | 0 | 0 | 166 |
| Eğitim | 1 | 0 | 13 | 14 | 5 | 49 | 1 | 0 | 83 |
| Elektrik, gaz, buhar ve iklimlendirme üretimi ve dağıtımı | 0 | 0 | 2 | 8 | 0 | 1 | 0 | 0 | 11 |
| Finans ve sigorta faaliyetleri | 0 | 0 | 3 | 2 | 3 | 8 | 1 | 0 | 17 |
| Gayrimenkul faaliyetleri | 0 | 0 | 9 | 9 | 0 | 3 | 0 | 0 | 21 |

EK-4

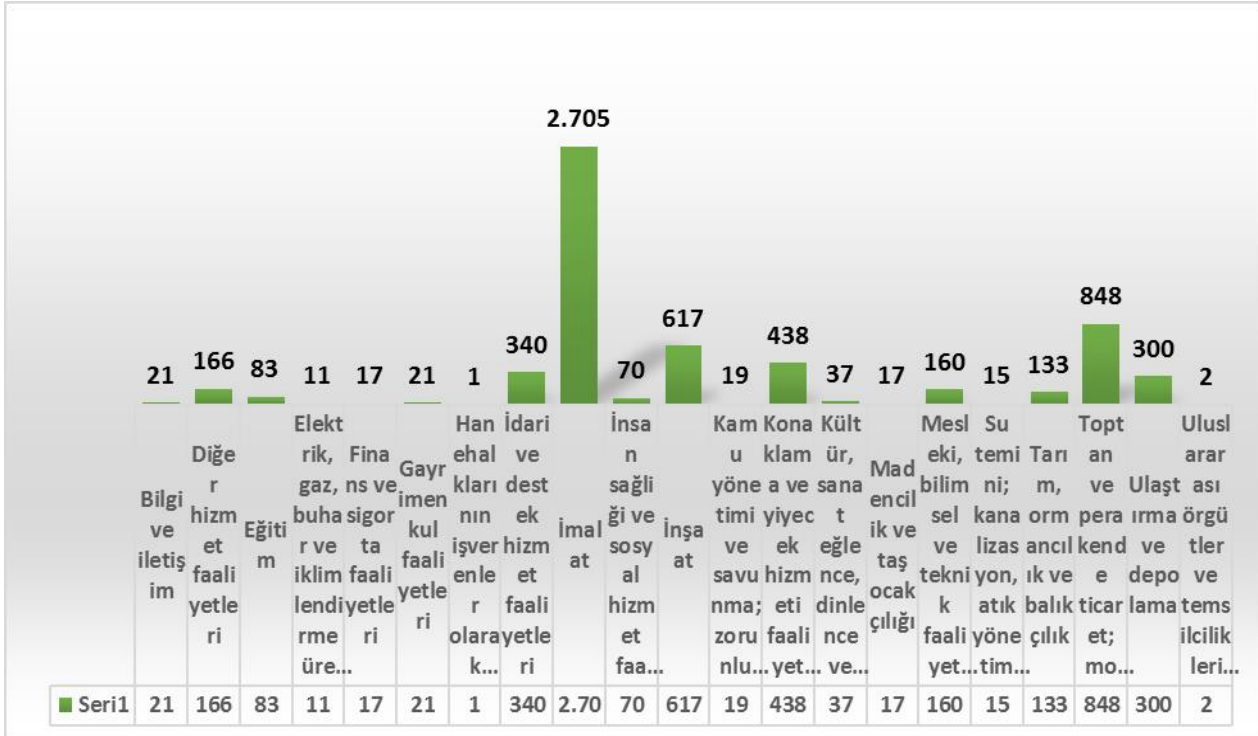
| | | | | | | | | | |
|--|----|----|-------|-----|-----|-----|---|---|--------------|
| Hane halklarının işverenler olarak faaliyetleri; hane halkları tarafından kendi kullarımlarına yönelik olarak ayırım yapılmamış mal ve hizmet üretim faaliyetleri | 0 | 0 | 1 | 0 | 0 | 0 | 0 | 0 | 1 |
| İdari ve destek hizmet faaliyetleri | 1 | 2 | 214 | 79 | 21 | 21 | 2 | 0 | 340 |
| İmalat | 19 | 24 | 1.590 | 813 | 129 | 122 | 8 | 0 | 2.705 |
| İnsan sağlığı ve sosyal hizmet faaliyetleri | 1 | 0 | 19 | 28 | 11 | 10 | 1 | 0 | 70 |
| İnşaat | 8 | 7 | 367 | 158 | 33 | 42 | 1 | 1 | 617 |
| Kamu yönetimi ve savunma; zorunlu sosyal güvenlik | 0 | 0 | 15 | 0 | 1 | 3 | 0 | 0 | 19 |
| Konaklama ve yiyecek hizmeti faaliyetleri | 6 | 3 | 263 | 111 | 34 | 20 | 1 | 0 | 438 |
| Kültür, sanat eğlence, dinlence ve spor | 0 | 0 | 16 | 14 | 2 | 5 | 0 | 0 | 37 |
| Madencilik ve taş ocakçılığı | 1 | 0 | 12 | 1 | 0 | 3 | 0 | 0 | 17 |
| Mesleki, bilimsel ve teknik faaliyetler | 6 | 0 | 24 | 51 | 27 | 47 | 5 | 0 | 160 |
| Su temini; kanalizasyon, atık yönetimi ve iyileştirme faaliyetleri | 0 | 0 | 7 | 6 | 1 | 1 | 0 | 0 | 15 |
| Tarım, ormancılık ve balıkçılık | 4 | 4 | 103 | 15 | 4 | 3 | 0 | 0 | 133 |
| Toptan ve perakende ticaret; motorlu kara taşıtlarının ve motosikletlerin onarımı | 10 | 3 | 396 | 292 | 84 | 60 | 3 | 0 | 848 |
| Ulaştırma ve depolama | 3 | 1 | 186 | 84 | 14 | 12 | 0 | 0 | 300 |
| Uluslararası örgütler ve temsilciliklerinin faaliyetleri | 0 | 0 | 0 | 1 | 1 | 0 | 0 | 0 | 2 |

EK-4

| | | | | | | | | | |
|---------------------|-----------|-----------|--------------|--------------|------------|------------|-----------|----------|--------------|
| GENEL TOPLAM | 62 | 44 | 3.333 | 1.745 | 389 | 424 | 23 | 1 | 6.021 |
|---------------------|-----------|-----------|--------------|--------------|------------|------------|-----------|----------|--------------|

İŞKUR

Düzce ili için işsizlik sigortasından faydalananların eğitim durumlarını incelediğimizde İlköğretim %55,4 , orta öğretim %29,0 , lisan %7,0 , önlisans %6,5 olarak sıralanmaktadır. İlk dört sıra %97,8 orana sahiptir. İşsizlerin iktisadi faaliyet kollarına göre dağılımı ise aşağıdaki tablodan incelenebilir.

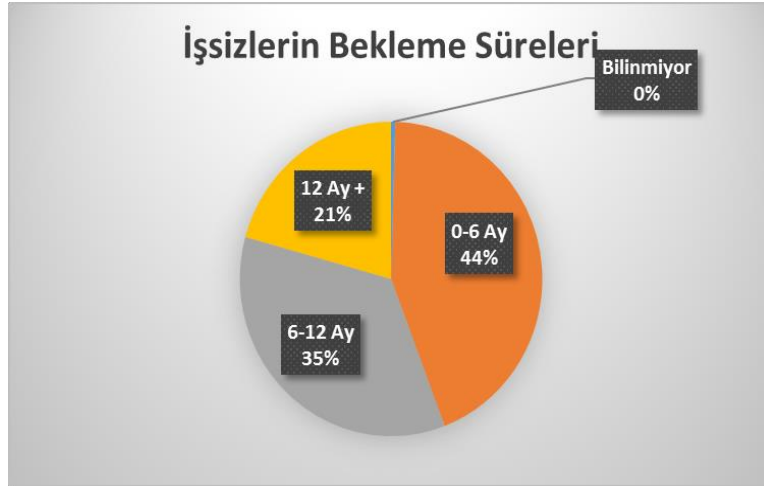


Tablo 11: İşsizlerin Bekleme Sürelerine Göre Dağılımı

| | Bilinmiyor | 0-6 Ay | 6-12 Ay | 12 Ay ve üstü | Toplam |
|---------------|-------------------|---------------|----------------|----------------------|---------------|
| Erkek | 45 | 3.668 | 3.214 | 1.764 | 8.691 |
| Kadın | 34 | 4.136 | 3.033 | 1.924 | 9.127 |
| Toplam | 79 | 7.804 | 6.247 | 3.688 | 17.818 |

İŞKUR

İşsizlerin bekleme sürelerini incelediğimizde 0-6 ay bekleme sürenin %44 olması olumlu değerlendirilebilir, bekleme süresinin 1 yıl olduğundan ise oran %89'a çıkıyor.

EK-4**Tablo 12: Alınan Açık İşler ve İşe Yerleştirme**

| Meslekler | Açık İşler | İşe Yerleştirme | | | Karşılama Oranı |
|---|--------------|-----------------|--------------|--------------|-----------------|
| | | Erkek | Kadın | Toplam | |
| Büro hizmetlerinde çalışan elemanlar | 472 | 119 | 233 | 352 | 74,6% |
| Hizmet ve Satış Elemanları | 778 | 224 | 188 | 412 | 53,0% |
| Nitelik Gerektirmeyen Meslekler | 838 | 314 | 82 | 396 | 47,3% |
| Nitelikli Tarım, Ormancılık ve Su Ürünleri Çalışanları | 5 | 2 | 0 | 2 | 40,0% |
| Profesyonel Meslek Mensupları | 246 | 29 | 55 | 84 | 34,1% |
| Sanatkârlar ve İlgili İşlerde Çalışanlar | 3.158 | 960 | 1.855 | 2.815 | 89,1% |
| Silahlı Kuvvetlerle İlgili Meslekler | 0 | 0 | 0 | 0 | - |
| Teknisyenler, Teknikerler ve Yardımcı Profesyonel Meslek Mensupları | 265 | 90 | 20 | 110 | 41,5% |
| Tesis ve Makine Operatörleri ve Montajcılar | 1.700 | 656 | 451 | 1.107 | 65,1% |
| Yöneticiler | 21 | 0 | 0 | 0 | - |
| GENEL TOPLAM | 7.483 | 2.394 | 2.884 | 5.278 | 70,5% |

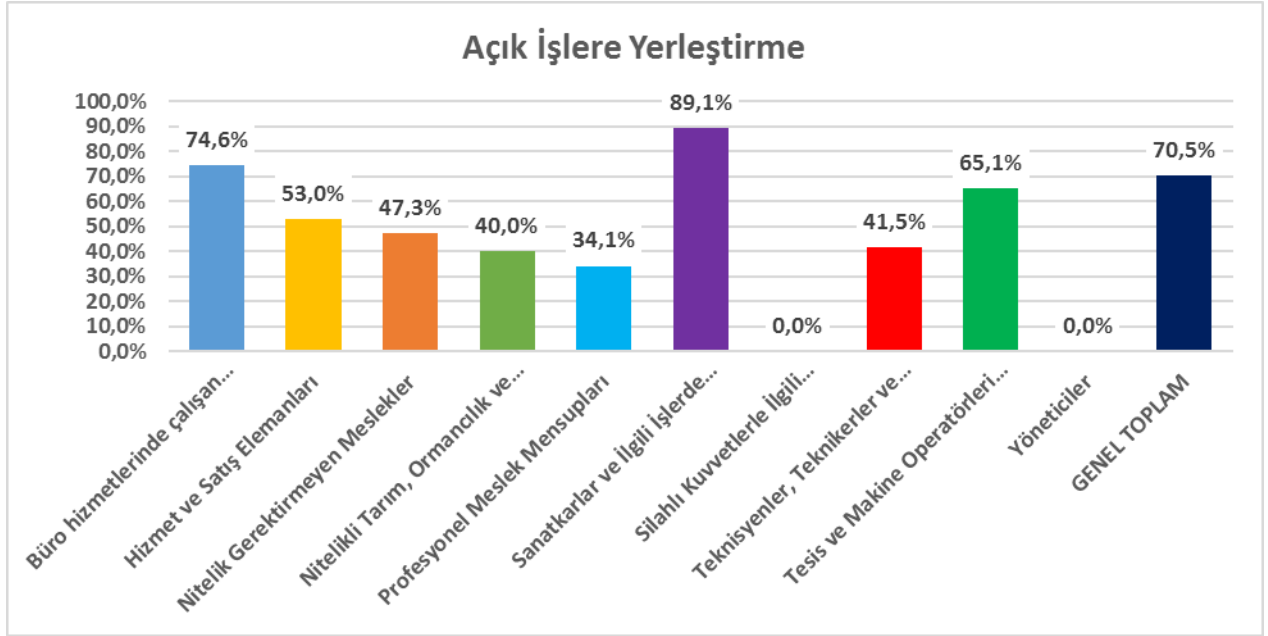
EK-4

Düzce ilinde açılan iş ilanlarının mesleklere göre dağılımında ilk beş sıra aşağıda verilmiştir.

| Açık İş İlanlarında Söktörler | Oranı |
|--|--------|
| 1) “Sanatkârlar ve İlgili İşlerde Çalışanlar” | % 53,3 |
| 2) “Tesis ve Makine Operatörleri ve Montajcılar” | % 22,0 |
| 3) “Hizmet ve Satış Elemanları” | % 7,8 |
| 4) “Nitelik Gerektirmeyen Meslekler” | % 7,5 |
| 5) “Büro “hizmetlerinde çalışan elemanlar” | % 6,7 |

Açık işleri karşılama oranlarında genel ortalama %70,5 ve ilk beş meslekte yine aşağıdaki verilmiştir.

| | |
|--|--------|
| 1) “Sanatkârlar ve İlgili İşlerde Çalışanlar” | % 89,1 |
| 2) “Büro “hizmetlerinde çalışan elemanlar” | % 74,6 |
| 3) “Tesis ve Makine Operatörleri ve Montajcılar” | % 65,1 |
| 4) “Hizmet ve Satış Elemanları” | % 53,0 |
| 5) “Nitelik Gerektirmeyen Meslekler” | % 47,3 |



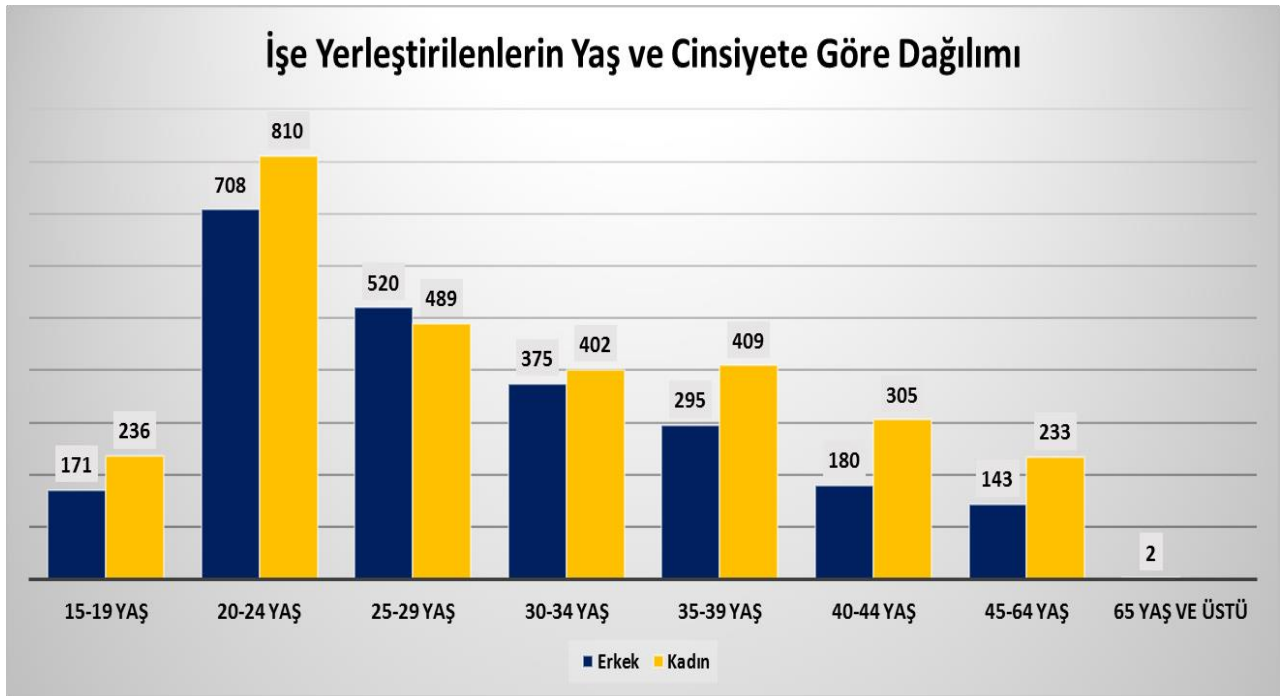
EK-4

Tablo 13: İŖe YerleŖtirilenlerin YaŖ ve Cinsiyete Gre Dađılımları

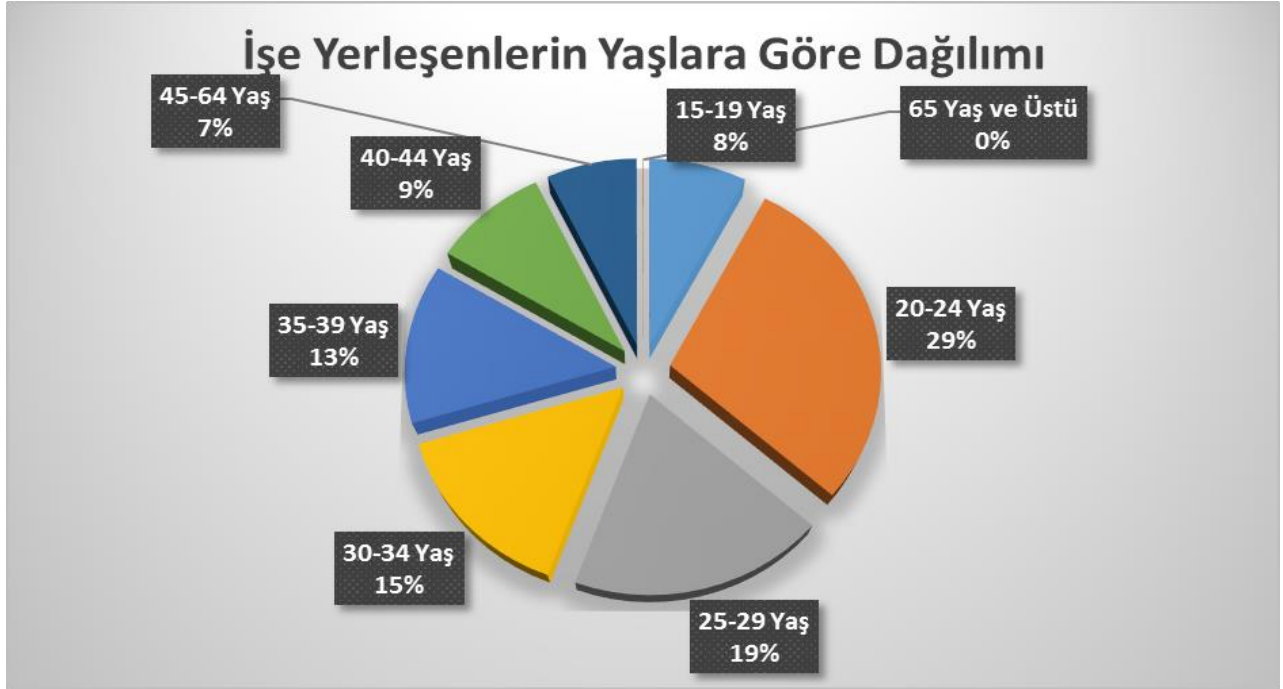
| Satır Etiketleri | 15-19 YaŖ | 20-24 YaŖ | 25-29 YaŖ | 30-34 YaŖ | 35-39 YaŖ | 40-44 YaŖ | 45-64 YaŖ | 65 ve Daha Byk | TOPLAM |
|------------------|------------|--------------|--------------|------------|------------|------------|------------|------------------|--------------|
| Erkek | 171 | 708 | 520 | 375 | 295 | 180 | 143 | 2 | 2.394 |
| Kadın | 236 | 810 | 489 | 402 | 409 | 305 | 233 | 0 | 2.884 |
| TOPLAM | 407 | 1.518 | 1.009 | 777 | 704 | 485 | 376 | 2 | 5.278 |

İŖKUR

İŖe yerleŖtirilenlerin yaŖlara gre dađılımlarında gen nfusun daha ok tercih edildiđini ve ilerleyen yaŖlarda dŖŖ olduđu grlmektedir.



İŖe yerleŖtirilenlerin yaŖa gre oransal dađılımları ise aŖađıda verilmiŖtir.



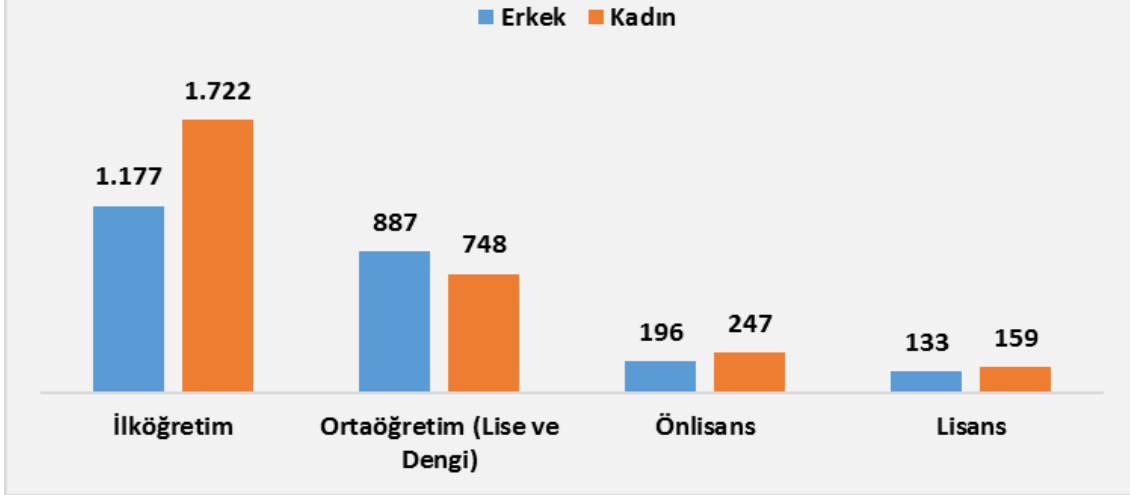
Tablo 14: İşe Yerleştirilenlerin Eğitim Durumlarına Göre Dağılımı

| Satır Etiketleri | Okur Yazar Olmayan | Okur Yazar | İlköğretim | Ortaöğretim (Lise ve Dengi) | Önlisans | Lisans | Yüksek Lisans | Doktora | TOPLAM |
|------------------|--------------------|------------|--------------|-----------------------------|------------|------------|---------------|----------|--------------|
| Erkek | 0 | 1 | 1.177 | 887 | 196 | 133 | 0 | 0 | 2.394 |
| Kadın | 1 | 5 | 1.722 | 748 | 247 | 159 | 2 | 0 | 2.884 |
| TOPLAM | 1 | 6 | 2.899 | 1.635 | 443 | 292 | 2 | 0 | 5.278 |

İŞKUR

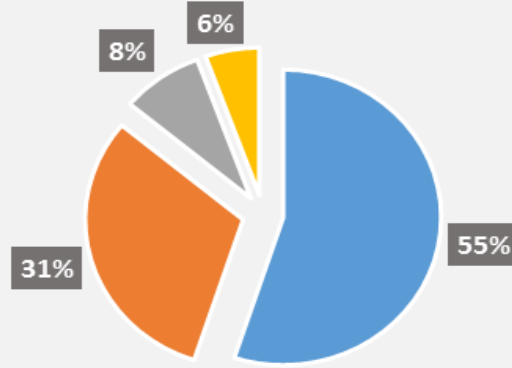
İşe yerleştirilenlerin eğitim durumlarını ve cinsiyetlerini incelediğimizde, kadınların erkeklere göre işe yerleşme oranlarının biraz daha yüksek olduğu görülüyor. Bu fark en çok ilköğretim düzeyinde görülmektedir. Ortaöğretim düzeyinde ise erkeklerin biraz daha önde olduğu görülmektedir.

İşe Yerleştirilenlerin Cinsiyet ve Eğitim Durumları Grafiği



İşe Yerleştirilenlerin Eğitim Durumlarına Göre Oranları

■ İlköğretim ■ Ortaöğretim (Lise ve Dengi) ■ Önlisans ■ Lisans



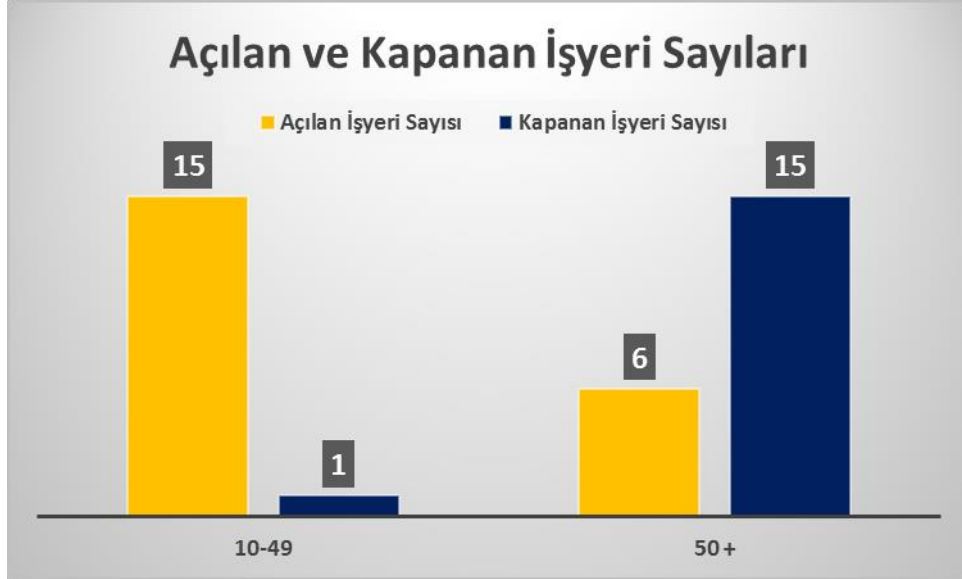
EK-4

Tablo 15: Özel Sektör Bazında Açılan-Kapanan İşyerlerinin Sayısı

| | 10-49 | 50 + | Toplam |
|------------------------------|--------------|-------------|---------------|
| Açılan İşyeri Sayısı | 15 | 6 | 21 |
| Açılan İ.Y. Çalışan Sayısı | 350 | 731 | 1.081 |
| Kapanan İşyeri Sayısı | 1 | 15 | 16 |
| Kapanan İ.Y. Çalışan Sayısı | 33 | 1.834 | 1.867 |
| Toplam | 16 | 21 | - |

İŞKUR

Düzce ilinde 2019 yılında 10-49 çalışan sayılı 15 (350 kişi) işyeri açılırken 1(33 kişi) işyeri kapanmıştır, 50'den fazla çalışan sayılı 6 işyeri açılırken (731 kişi) 15 işyeri (1.834 kişi) kapanmıştır. Çalışan sayılarını göz önünde bulundurursak 2019 yılında Düzce'de iş piyasasında 10 kişiden fazla çalışanların olduğu 786 kişilik bir daralma olmuştur.



3. EĞİTİM**Tablo 16: Genel, Mesleki ve Teknik Ortaöğretim Verileri**

| İlköğretim | | | | Ortaöğretim | | | | | | Ortaöğretim | | | Yeni mezunlardan, herhangi bir ildeki Üniversite veya yüksekokula kayıt olan | | | | | | Farklar Toplamı | | | | | |
|----------------|--------------|-------|--------|-------------|-------------------|-------|--------|------------|-------|-------------|----------------|--------------|--|--------|------------|-------------------|-------|--------|-----------------|-------|--------|-----|-------|-------|
| Mezuniyet Yılı | Mezun Sayısı | | | Kayıt Yılı | Yeni Kayıt Sayısı | | | Fark (i.ö) | | | Mezuniyet Yılı | Mezun Sayısı | | | Kayıt Yılı | Yeni Kayıt Sayısı | | | Fark (o.ö) | | | | | |
| | Kadın | Erkek | Toplam | | Kadın | Erkek | Toplam | Kadın | Erkek | Toplam | | Kadın | Erkek | Toplam | | Kadın | Erkek | Toplam | Kadın | Erkek | Toplam | | | |
| 2018-2019 | 2.559 | 2.569 | 5.128 | 2018-2019 | 2.325 | 2.327 | 4.652 | 234 | 242 | 476 | 2018-2019 | 2.268 | 2.097 | 4.365 | 2018-2019 | - | - | - | - | - | - | 234 | 242 | 476 |
| 2017-2018 | 2.083 | 2.005 | 4.088 | 2017-2018 | 2.485 | 2.858 | 5.070 | 402 | 580 | 982 | 2017-2018 | 2.083 | 2.005 | 4.088 | 2017-2018 | 1.631 | 1.508 | 3.139 | 452 | 497 | 949 | 854 | 1.077 | 1.931 |

İl Milli Eğitim Müdürlüğü

Fark (i.ö)= İlköğretim mezunu-ortaöğretim yeni kayıt sayısı

Fark (o.ö)= Ortaöğretim mezunu-Yeni mezunlardan, herhangi bir ildeki Üniversite veya yüksekokula kaydolun

Düzce ilinde en yüksek işsizliğin görüldüğü Eğitim kademesini İlköğretim mezunları oluşturmaktadır. İlköğretim sonrası eğitim kademelerine devam eden öğrenci sayılarındaki artış ilin gelecekteki işgücünün niteliğini doğrudan artıracaktır. 2017-2018 eğitim dönemine göre ilköğretimden Ortaöğretime geçişteki fark geçen seneye göre yaklaşık %51,5 azalmıştır.

EK-4**Tablo 17: Bölümler İtibarıyla Yüksek Okulda Kayıtlı ve Mezun Öğrenci Sayısı**

| 3.2 | | | | | | | |
|--|-----------------------------------|--------------------------------|-----------|-----------|-----------|-----------|-----------|
| DÜZCE ÜNİVERSİTESİ | | | | | | | |
| Bölümler İtibarıyla Enstitü, Fakülte, Yüksek Okul ve Meslek Yüksekokulunda Kayıtlı ve Mezun Öğrenci Sayısı (son üç yıllık veriler) | | | | | | | |
| Okul Adı | Bölüm | YENİ KAYIT OLAN ÖĞRENCİ SAYISI | | | | | |
| | | 2017-2018 | 2018-2019 | 2019-2020 | 2017-2018 | 2018-2019 | 2019-2020 |
| Akçakoca Bey Siyasal Bilgiler Fakültesi | İktisat | 0 | 14 | 36 | 0 | 0 | 0 |
| Akçakoca Bey Siyasal Bilgiler Fakültesi | Siyaset Bilimi ve Kamu Yönetimi | 44 | 67 | 79 | 0 | 0 | 0 |
| Akçakoca Bey Siyasal Bilgiler Fakültesi | Uluslararası İlişkiler | 142 | 70 | 86 | 0 | 0 | 0 |
| Akçakoca Meslek Yüksekokulu | Adalet | 75 | 146 | 169 | 0 | 0 | 46 |
| Akçakoca Meslek Yüksekokulu | Aşçılık | 0 | 0 | 0 | 0 | 0 | 0 |
| Akçakoca Meslek Yüksekokulu | Bilgisayar Programcılığı | 30 | 48 | 55 | 57 | 61 | 31 |
| Akçakoca Meslek Yüksekokulu | Dış Ticaret | 37 | 51 | 56 | 92 | 73 | 28 |
| Akçakoca Meslek Yüksekokulu | Gıda Teknolojisi | 23 | 42 | 46 | 61 | 71 | 20 |
| Akçakoca Meslek Yüksekokulu | İşletme Yönetimi | 24 | 53 | 47 | 39 | 35 | 18 |
| Akçakoca Meslek Yüksekokulu | İşletme Yönetimi - Finansman Dalı | 0 | 0 | 0 | 0 | 0 | 0 |
| Akçakoca Meslek Yüksekokulu | İşletme Yönetimi - Yönetim Dalı | 0 | 0 | 0 | 2 | 1 | 0 |
| Akçakoca Meslek Yüksekokulu | Muhasebe ve Vergi Uygulamaları | 14 | 43 | 43 | 31 | 34 | 18 |
| Akçakoca Meslek Yüksekokulu | Turizm ve Otel İşletmeciliği | 72 | 78 | 75 | 45 | 44 | 44 |

EK-4

| | | | | | | | |
|---|---|-----|----|----|-----|-----|-----|
| Akçakoca Tur. İşl. ve Otelcilik Yük. Ok. | Turizm İşletmeciliği ve Otelcilik | 175 | 36 | 5 | 185 | 169 | 205 |
| Beden Eğitimi ve Spor Yüksekokulu | Antrenörlük | 0 | 0 | 0 | 0 | 34 | 0 |
| Beden Eğitimi ve Spor Yüksekokulu | Beden Eğitimi ve Spor Öğretmenliği | 4 | 0 | 0 | 30 | 44 | 40 |
| Beden Eğitimi ve Spor Yüksekokulu | Spor Yöneticiliği | 0 | 0 | 0 | 0 | 0 | 0 |
| Çilimli Meslek Yüksekokulu | Arıcılık | 0 | 0 | 0 | 0 | 0 | 0 |
| Çilimli Meslek Yüksekokulu | Muhasebe ve Vergi Uygulamaları | 16 | 26 | 29 | 13 | 25 | 13 |
| Çilimli Meslek Yüksekokulu | Organik Tarım | 0 | 0 | 0 | 2 | 0 | 1 |
| Çilimli Meslek Yüksekokulu | Tıbbi ve Aromatik Bitkiler | 6 | 19 | 26 | 8 | 6 | 10 |
| Çilimli Meslek Yüksekokulu | Laborant ve Veteriner Sağlık | 0 | 0 | 43 | 0 | 0 | 0 |
| Dr. Engin Pak Cumayeri Meslek Yüksekokulu | Büro Yönetimi ve Yönetici Asistanlığı | 44 | 62 | 62 | 0 | 0 | 14 |
| Dr. Engin Pak Cumayeri Meslek Yüksekokulu | Endüstri Ürünleri Tasarımı | 0 | 0 | 0 | 0 | 0 | 0 |
| Dr. Engin Pak Cumayeri Meslek Yüksekokulu | Endüstriyel Kalıpcılık | 0 | 1 | 15 | 8 | 3 | 9 |
| Dr. Engin Pak Cumayeri Meslek Yüksekokulu | Makine | 6 | 2 | 48 | 30 | 23 | 24 |
| Dr. Engin Pak Cumayeri Meslek Yüksekokulu | Mekatronik | 18 | 38 | 39 | 22 | 15 | 19 |
| Düzce Meslek Yüksekokulu | Bilgisayar Teknolojisi (UOÖLPHackney Community College (İngiltere)) | 0 | 0 | 0 | 0 | 0 | 0 |
| Düzce Meslek Yüksekokulu | Arıcılık | 6 | 21 | 19 | 0 | 4 | 3 |

EK-4

| | | | | | | | |
|--------------------------|--|----|-----|-----|----|----|----|
| Düzce Meslek Yüksekokulu | Bilgisayar Programcılığı | 59 | 78 | 69 | 39 | 34 | 24 |
| Düzce Meslek Yüksekokulu | Elektrik | 22 | 50 | 55 | 57 | 43 | 32 |
| Düzce Meslek Yüksekokulu | Elektrik - Fabrika Bakım ve İmalat Dalı | 0 | 0 | 0 | 2 | 4 | 0 |
| Düzce Meslek Yüksekokulu | Elektrik - İletim Dağıtım ve Tesisat Dalı | 0 | 0 | 0 | 0 | 0 | 0 |
| Düzce Meslek Yüksekokulu | Elektronik Haberleşme Teknolojisi | 4 | 23 | 34 | 43 | 26 | 25 |
| Düzce Meslek Yüksekokulu | Elektronik Teknolojisi | 5 | 22 | 32 | 35 | 18 | 6 |
| Düzce Meslek Yüksekokulu | İç Mekan Tasarımı | 0 | 48 | 51 | 0 | 0 | 0 |
| Düzce Meslek Yüksekokulu | İklimlendirme ve Soğutma Teknolojisi | 4 | 2 | 26 | 13 | 4 | 7 |
| Düzce Meslek Yüksekokulu | İnşaat Teknolojisi | 95 | 132 | 120 | 34 | 30 | 22 |
| Düzce Meslek Yüksekokulu | Kontrol ve Otomasyon Teknolojisi | 11 | 42 | 39 | 29 | 34 | 15 |
| Düzce Meslek Yüksekokulu | Makine | 19 | 52 | 91 | 21 | 20 | 22 |
| Düzce Meslek Yüksekokulu | Makine - Bilgisayarlı Tasarım ve Üretim Dalı | 0 | 0 | 0 | 0 | 0 | 0 |
| Düzce Meslek Yüksekokulu | Makine - Fabrika Bakım Dalı | 0 | 0 | 0 | 1 | 1 | 0 |
| Düzce Meslek Yüksekokulu | Makine - Üretim Dalı | 0 | 0 | 0 | 1 | 1 | 0 |
| Düzce Meslek Yüksekokulu | Mobilya ve Dekorasyon | 3 | 4 | 0 | 18 | 13 | 4 |
| Düzce Meslek Yüksekokulu | Moda Tasarımı | 56 | 73 | 69 | 0 | 4 | 12 |
| Düzce Meslek Yüksekokulu | Otomotiv Teknolojisi | 15 | 34 | 33 | 41 | 30 | 26 |
| Düzce Meslek Yüksekokulu | Otomotiv Teknolojisi - Satış Sonrası | 0 | 0 | 0 | 0 | 1 | 2 |
| Düzce Meslek Yüksekokulu | Otomotiv Teknolojisi - Üretim | 0 | 0 | 0 | 0 | 0 | 0 |
| Düzce Meslek Yüksekokulu | Radyo ve Televizyon Programcılığı | 0 | 0 | 0 | 0 | 0 | 0 |

EK-4

| | | | | | | | |
|--------------------------|--|-----|-----|-----|----|----|----|
| Düzce Meslek Yüksekokulu | Tarım Makineleri | 3 | 0 | 0 | 4 | 3 | 6 |
| Düzce Meslek Yüksekokulu | Tekstil Teknolojisi | 0 | 1 | 0 | 6 | 7 | 4 |
| Düzce Meslek Yüksekokulu | Tekstil Teknolojisi - Konfeksiyon | 0 | 0 | 0 | 1 | 0 | 0 |
| Düzce Meslek Yüksekokulu | Tekstil Teknolojisi - Terbiye | 0 | 0 | 0 | 0 | 0 | 0 |
| Eğitim Fakültesi | Bilgi ve Öğretim Teknikleri | 0 | 0 | 0 | 0 | 0 | 0 |
| Eğitim Fakültesi | Disiplinler Arası Çatışmalar | 0 | 0 | 0 | 0 | 0 | 0 |
| Eğitim Fakültesi | Eğitim Bilimleri | 0 | 0 | 0 | 0 | 0 | 0 |
| Eğitim Fakültesi | Fen Bilgisi Öğretmenliği | 31 | 12 | 16 | 14 | 41 | 45 |
| Eğitim Fakültesi | İlköğretim Matematik Öğretmenliği | 0 | 66 | 67 | 0 | 0 | 0 |
| Eğitim Fakültesi | İngilizce Öğretmenliği | 50 | 45 | 61 | 0 | 0 | 22 |
| Eğitim Fakültesi | Okul Öncesi Öğretmenliği | 60 | 60 | 63 | 0 | 0 | 0 |
| Eğitim Fakültesi | Özel Eğitim Öğretmenliği | 0 | 65 | 66 | 0 | 0 | 0 |
| Eğitim Fakültesi | Rehberlik ve Psikolojik Danışmanlık | 126 | 108 | 118 | 0 | 86 | 85 |
| Eğitim Fakültesi | Sınıf Öğretmenliği | 93 | 79 | 73 | 41 | 80 | 71 |
| Eğitim Fakültesi | Türkçe Eğitimi | 65 | 62 | 60 | 0 | 0 | 43 |
| Eğitim Fakültesi | Yaşam Boyu Eğitim | 0 | 0 | 0 | 0 | 0 | 0 |
| Fen Bilimleri Enstitüsü | Ağaç İşleri Endüstri Mühendisliği - YL | 13 | 5 | 25 | 1 | 2 | 6 |
| Fen Bilimleri Enstitüsü | Bilgisayar Mühendisliği - YL | 83 | 31 | 76 | 4 | 6 | 7 |
| Fen Bilimleri Enstitüsü | Bilgisayar Mühendisliği - DKT | 1 | 1 | 5 | 0 | 0 | 0 |
| Fen Bilimleri Enstitüsü | Bitki Koruma - YL | 22 | 12 | 25 | 0 | 0 | 10 |
| Fen Bilimleri Enstitüsü | Biyoloji - DKT | 0 | 2 | 3 | 0 | 0 | 0 |
| Fen Bilimleri Enstitüsü | Biyoloji - YL | 21 | 18 | 13 | 1 | 4 | 6 |

EK-4

| | | | | | | | |
|-------------------------|--|-----|----|-----|---|---|----|
| Fen Bilimleri Enstitüsü | Elektrik Eğitimi - YL | 1 | 0 | 0 | 0 | 0 | 1 |
| Fen Bilimleri Enstitüsü | Elektrik ve Bilgisayar Mühendisliği - YL (İngilizce) | 23 | 12 | 9 | 0 | 0 | 0 |
| Fen Bilimleri Enstitüsü | Elektrik-Elektronik Mühendisliği - YL | 27 | 55 | 82 | 4 | 1 | 12 |
| Fen Bilimleri Enstitüsü | Elektrik-Elektronik Mühendisliği - DKT | 3 | 1 | 19 | 0 | 0 | 0 |
| Fen Bilimleri Enstitüsü | Elektrik-Elektronik ve Bilgisayar Mühendisliği - DKT | 21 | 39 | 40 | 3 | 7 | 3 |
| Fen Bilimleri Enstitüsü | Elektrik-Elektronik ve Bilgisayar Mühendisliği - YL | 93 | 69 | 79 | 2 | 8 | 19 |
| Fen Bilimleri Enstitüsü | Fen Bilgisi Eğitimi - YL | 0 | 0 | 0 | 0 | 0 | 1 |
| Fen Bilimleri Enstitüsü | Fen Bilimleri Eğitimi - YL | 17 | 16 | 17 | 0 | 0 | 3 |
| Fen Bilimleri Enstitüsü | Fizik - DKT | 1 | 1 | 2 | 0 | 0 | 2 |
| Fen Bilimleri Enstitüsü | Fizik - YL | 7 | 3 | 6 | 3 | 3 | 2 |
| Fen Bilimleri Enstitüsü | İmalat Mühendisliği - YL | 52 | 41 | 72 | 2 | 4 | 12 |
| Fen Bilimleri Enstitüsü | İnşaat Mühendisliği - YL | 113 | 85 | 150 | 8 | 6 | 15 |
| Fen Bilimleri Enstitüsü | Kimya - DKT | 2 | 0 | 5 | 0 | 0 | 0 |
| Fen Bilimleri Enstitüsü | Kimya - YL | 26 | 20 | 41 | 7 | 4 | 12 |
| Fen Bilimleri Enstitüsü | Kompozit Malzeme Teknolojileri - DKT | 15 | 17 | 5 | 0 | 4 | 1 |
| Fen Bilimleri Enstitüsü | Kompozit Malzeme Teknolojileri - YL | 66 | 23 | 69 | 6 | 3 | 11 |
| Fen Bilimleri Enstitüsü | Makine Mühendisliği - DKT | 8 | 15 | 8 | 1 | 4 | 1 |
| Fen Bilimleri Enstitüsü | Makine Mühendisliği - YL | 136 | 92 | 67 | 1 | 8 | 11 |
| Fen Bilimleri Enstitüsü | Matematik - DKT | 5 | 6 | 7 | 2 | 5 | 0 |

EK-4

| | | | | | | | |
|-------------------------|---|----|----|-----|----|----|----|
| Fen Bilimleri Enstitüsü | Matematik - YL | 56 | 22 | 55 | 1 | 7 | 6 |
| Fen Bilimleri Enstitüsü | Mimarlık - YL | 58 | 84 | 138 | 0 | 1 | 2 |
| Fen Bilimleri Enstitüsü | Mobilya ve Dekorasyon Eğitimi - YL | 0 | 0 | 0 | 0 | 0 | 0 |
| Fen Bilimleri Enstitüsü | Odun Mekaniği ve Teknolojisi - YL | 9 | 1 | 0 | 0 | 1 | 4 |
| Fen Bilimleri Enstitüsü | Orman Endüstri Mühendisliği - DKT | 4 | 5 | 3 | 0 | 2 | 1 |
| Fen Bilimleri Enstitüsü | Orman Endüstri Mühendisliği - YL | 24 | 13 | 17 | 6 | 6 | 17 |
| Fen Bilimleri Enstitüsü | Orman Mühendisliği - DKT | 1 | 5 | 10 | 3 | 2 | 1 |
| Fen Bilimleri Enstitüsü | Orman Mühendisliği - YL | 35 | 40 | 61 | 2 | 6 | 51 |
| Fen Bilimleri Enstitüsü | Peyzaj Mimarlığı - DKT | 2 | 8 | 9 | 1 | 1 | 0 |
| Fen Bilimleri Enstitüsü | Peyzaj Mimarlığı - YL | 33 | 29 | 78 | 1 | 3 | 23 |
| Fen Bilimleri Enstitüsü | Yapı Eğitimi - YL | 1 | 0 | 0 | 0 | 0 | 0 |
| Fen Bilimleri Enstitüsü | Yenilenebilir Enerji Kaynakları/Teknolojileri - DKT | 0 | 0 | 0 | 0 | 0 | 0 |
| Fen Edebiyat Fakültesi | Arkeoloji | 50 | 7 | 8 | 8 | 21 | 22 |
| Fen Edebiyat Fakültesi | Biyoloji | 19 | 25 | 27 | 5 | 3 | 3 |
| Fen Edebiyat Fakültesi | Çerkez Dili ve Edebiyatı | 40 | 43 | 39 | 10 | 15 | 10 |
| Fen Edebiyat Fakültesi | Felsefe | 74 | 14 | 36 | 0 | 0 | 0 |
| Fen Edebiyat Fakültesi | Fizik | 2 | 0 | 0 | 1 | 0 | 0 |
| Fen Edebiyat Fakültesi | Gürcü Dili ve Edebiyatı | 23 | 3 | 2 | 6 | 14 | 10 |
| Fen Edebiyat Fakültesi | Kafkas Dilleri ve Kültürleri | 0 | 0 | 0 | 0 | 0 | 0 |
| Fen Edebiyat Fakültesi | Kimya | 2 | 11 | 19 | 13 | 0 | 6 |

EK-4

| | | | | | | | |
|-----------------------------|--|-----|-----|-----|----|----|----|
| Fen Edebiyat Fakültesi | Matematik | 224 | 136 | 65 | 23 | 35 | 56 |
| Fen Edebiyat Fakültesi | Psikoloji | 0 | 0 | 0 | 0 | 0 | 0 |
| Fen Edebiyat Fakültesi | Sanat Tarihi | 0 | 0 | 0 | 0 | 0 | 0 |
| Fen Edebiyat Fakültesi | Sosyoloji | 70 | 77 | 75 | 0 | 0 | 38 |
| Fen Edebiyat Fakültesi | Tarih | 87 | 76 | 72 | 19 | 32 | 32 |
| Fen Edebiyat Fakültesi | Türk Dili ve Edebiyatı | 188 | 160 | 107 | 96 | 92 | 99 |
| Gölyaka Meslek Yüksekokulu | Alternatif Enerji Kaynakları Teknolojisi | 2 | 0 | 28 | 9 | 8 | 5 |
| Gölyaka Meslek Yüksekokulu | Aşçılık | 0 | 0 | 0 | 0 | 0 | 0 |
| Gölyaka Meslek Yüksekokulu | Bankacılık ve Sigortacılık | 0 | 0 | 0 | 0 | 0 | 0 |
| Gölyaka Meslek Yüksekokulu | Basım ve Yayın Teknolojileri | 0 | 0 | 0 | 0 | 0 | 0 |
| Gölyaka Meslek Yüksekokulu | Bilgisayar Programcılığı | 7 | 24 | 33 | 16 | 19 | 14 |
| Gölyaka Meslek Yüksekokulu | Grafik Tasarımı | 49 | 58 | 55 | 18 | 25 | 30 |
| Gölyaka Meslek Yüksekokulu | Halkla İlişkiler ve Tanıtım | 58 | 69 | 68 | 33 | 27 | 30 |
| Gölyaka Meslek Yüksekokulu | Pazarlama | 3 | 0 | 0 | 4 | 8 | 6 |
| Gölyaka Meslek Yüksekokulu | Turizm ve Otel İşletmeciliği | 9 | 24 | 18 | 29 | 16 | 9 |
| Gümüşova Meslek Yüksekokulu | İş Sağlığı ve Güvenliği | 59 | 85 | 80 | 56 | 51 | 40 |
| Gümüşova Meslek Yüksekokulu | Kaynak Teknolojisi | 0 | 0 | 0 | 19 | 16 | 3 |
| Gümüşova Meslek Yüksekokulu | Makine,Resim ve Konstrüksiyon | 2 | 1 | 46 | 32 | 17 | 11 |
| Gümüşova Meslek Yüksekokulu | Metalürji | 0 | 2 | 23 | 24 | 10 | 8 |
| Gümüşova Meslek Yüksekokulu | Üretimde Kalite Kontrol | 5 | 23 | 22 | 24 | 17 | 14 |

EK-4

| | | | | | | | |
|--|---------------------------------------|-----|-----|-----|-----|-----|-----|
| Güzel Sanatlar Enstitüsü | Heykel-YL | 0 | 0 | 10 | 0 | 0 | 0 |
| Güzel Sanatlar Enstitüsü | Resim-YL | 0 | 0 | 14 | 0 | 0 | 0 |
| Güzel Sanatlar Enstitüsü | Resim-SY | 0 | 0 | 1 | 0 | 0 | 0 |
| Güzel Sanatlar Enstitüsü | Sinema ve Televizyon-YL | 0 | 0 | 4 | 0 | 0 | 0 |
| Hakime Erciyas Yabancı Diller Yük. Ok. | Modern Diller ve Temel Yabancı Diller | 0 | 0 | 0 | 0 | 0 | 0 |
| Hakime Erciyas Yabancı Diller Yük. Ok. | Mütercim-Tercümanlık | 0 | 0 | 0 | 0 | 0 | 0 |
| İlahiyat Fakültesi | İlahiyat | 180 | 181 | 251 | 0 | 0 | 76 |
| İşletme Fakültesi | İşletme | 170 | 84 | 86 | 101 | 89 | 164 |
| İşletme Fakültesi | Sağlık Kurumları Yöneticiliği | 0 | 0 | 0 | 98 | 103 | 10 |
| İşletme Fakültesi | Sağlık Yönetimi | 187 | 168 | 171 | 1 | 5 | 107 |
| İşletme Fakültesi | Sigortacılık ve Sosyal Güvenlik | 163 | 106 | 117 | 0 | 58 | 111 |
| İşletme Fakültesi | Turizm İşletmeciliği | 0 | 0 | 0 | 0 | 0 | 0 |
| İşletme Fakültesi | Uluslararası İlişkiler | 13 | 9 | 0 | 0 | 0 | 55 |
| İşletme Fakültesi | Uluslararası Ticaret | 173 | 109 | 109 | 71 | 114 | 110 |
| İşletme Fakültesi | Yönetim Bilişim Sistemleri | 168 | 144 | 141 | 0 | 42 | 62 |
| Kaynaşlı Meslek Yüksekokulu | Acil Durum ve Afet Yönetimi | 0 | 0 | 53 | 0 | 0 | 0 |
| Kaynaşlı Meslek Yüksekokulu | Çevre Koruma ve Kontrol | 3 | 0 | 25 | 12 | 6 | 2 |
| Kaynaşlı Meslek Yüksekokulu | Dış Ticaret | 23 | 32 | 26 | 14 | 8 | 20 |
| Kaynaşlı Meslek Yüksekokulu | Geleneksel El Sanatları | 47 | 20 | 18 | 24 | 14 | 15 |
| Kaynaşlı Meslek Yüksekokulu | Harita ve Kadastro | 43 | 46 | 46 | 46 | 44 | 35 |
| Kaynaşlı Meslek Yüksekokulu | Lastik ve Plastik Teknolojisi | 0 | 0 | 0 | 3 | 2 | 1 |
| Kaynaşlı Meslek Yüksekokulu | Lojistik | 31 | 39 | 41 | 47 | 33 | 40 |

EK-4

| | | | | | | | |
|-------------------------------|---|-----|-----|-----|-----|-----|-----|
| Kaynaşlı Meslek Yüksekokulu | Yapı Ressamlığı | 21 | 37 | 36 | 53 | 36 | 28 |
| Mühendislik Fakültesi | Bilgisayar Mühendisliği | 262 | 221 | 202 | 105 | 104 | 122 |
| Mühendislik Fakültesi | Biyomedikal Mühendisliği | 81 | 74 | 72 | 0 | 0 | 34 |
| Mühendislik Fakültesi | Çevre Mühendisliği | 17 | 9 | 8 | 0 | 37 | 34 |
| Mühendislik Fakültesi | Elektrik-Elektronik Mühendisliği | 234 | 233 | 194 | 84 | 104 | 158 |
| Mühendislik Fakültesi | Endüstri Mühendisliği | 76 | 70 | 74 | 50 | 41 | 48 |
| Mühendislik Fakültesi | İnşaat Mühendisliği | 0 | 0 | 0 | 0 | 0 | 0 |
| Mühendislik Fakültesi | Makine Mühendisliği | 269 | 208 | 174 | 80 | 92 | 93 |
| Mühendislik Fakültesi | Mekatronik Mühendisliği | 80 | 99 | 83 | 0 | 9 | 29 |
| Orman Fakültesi | Orman Endüstrisi Mühendisliği | 65 | 12 | 21 | 28 | 11 | 11 |
| Orman Fakültesi | Orman Mühendisliği | 85 | 41 | 31 | 51 | 64 | 0 |
| Orman Fakültesi | Peyzaj Mimarlığı | 91 | 52 | 76 | 42 | 63 | 59 |
| Orman Fakültesi | Yaban Hayatı Ekolojisi ve Yönetimi | 0 | 0 | 0 | 0 | 0 | 0 |
| Ormancılık Meslek Yüksekokulu | Ormancılık ve Orman Ürünleri | 44 | 61 | 54 | 0 | 0 | 10 |
| Sağlık Bilimleri Enstitüsü | Anatomi - YL | 28 | 19 | 24 | 0 | 0 | 1 |
| Sağlık Bilimleri Enstitüsü | Beden Eğitimi ve Spor - DKT (Kocaeli Ortak) | 6 | 17 | 0 | 1 | 2 | 2 |
| Sağlık Bilimleri Enstitüsü | Beden Eğitimi ve Spor - YL (Kocaeli Ortak) | 73 | 4 | 1 | 6 | 8 | 13 |
| Sağlık Bilimleri Enstitüsü | Biyostatistik ve Tıbbi Bilişim - YL | 7 | 0 | 1 | 0 | 0 | 1 |
| Sağlık Bilimleri Enstitüsü | Biyokimya - YL | 0 | 0 | 0 | 0 | 0 | 0 |
| Sağlık Bilimleri Enstitüsü | Doğal ve Bitkisel Ürünler, Kozmetik Ürünler - DKT | 0 | 0 | 0 | 0 | 0 | 0 |

EK-4

| | | | | | | | |
|--------------------------------------|--|-----|-----|-----|----|----|----|
| Sağlık Bilimleri Enstitüsü | Farmakoloji - YL | 7 | 0 | 0 | 0 | 0 | 1 |
| Sağlık Bilimleri Enstitüsü | Fizyoloji - DKT (Abant İzzet Baysal Ortak) | 7 | 3 | 3 | 1 | 0 | 3 |
| Sağlık Bilimleri Enstitüsü | Fizyoloji - OYL | 0 | 0 | 0 | 0 | 0 | 0 |
| Sağlık Bilimleri Enstitüsü | Fizyoloji - YL | 21 | 17 | 24 | 1 | 0 | 2 |
| Sağlık Bilimleri Enstitüsü | Halk Sağlığı - YL | 0 | 0 | 36 | 1 | 0 | 3 |
| Sağlık Bilimleri Enstitüsü | Hemşirelik - YL | 114 | 169 | 129 | 0 | 1 | 20 |
| Sağlık Bilimleri Enstitüsü | Hemşirelik Esasları - YL | 43 | 0 | 28 | 0 | 0 | 7 |
| Sağlık Bilimleri Enstitüsü | Histoloji ve Embriyoloji - YL | 18 | 0 | 5 | 0 | 0 | 0 |
| Sağlık Bilimleri Enstitüsü | Klinik Psikoloji - YL | 0 | 0 | 0 | 0 | 0 | 1 |
| Sağlık Bilimleri Enstitüsü | Mikrobiyoloji - YL | 4 | 0 | 1 | 5 | 2 | 3 |
| Sağlık Bilimleri Enstitüsü | Psikiyatri Hemşireliği - DKT | 2 | 6 | 4 | 0 | 0 | 0 |
| Sağlık Bilimleri Enstitüsü | Psikiyatri Hemşireliği - YL | 39 | 3 | 0 | 1 | 0 | 0 |
| Sağlık Bilimleri Enstitüsü | Tıbbi Biyoloji ve Genetik - YL | 7 | 5 | 7 | 1 | 0 | 0 |
| Sağlık Bilimleri Fakültesi | Beslenme ve Diyetetik | 0 | 0 | 0 | 0 | 0 | 0 |
| Sağlık Bilimleri Fakültesi | Hemşirelik | 178 | 260 | 217 | 0 | 0 | 0 |
| Sağlık Bilimleri Fakültesi | Sosyal Hizmet | 78 | 87 | 96 | 0 | 0 | 0 |
| Sağlık Hizmetleri Meslek Yüksekokulu | Ameliyathane Hizmetleri | 0 | 0 | 0 | 0 | 0 | 0 |
| Sağlık Hizmetleri Meslek Yüksekokulu | Çocuk Gelişimi | 85 | 82 | 80 | 53 | 48 | 62 |
| Sağlık Hizmetleri Meslek Yüksekokulu | Diyaliz | 0 | 0 | 0 | 0 | 0 | 0 |

EK-4

| | | | | | | | |
|--------------------------------------|--|-----|----|-----|-----|-----|-----|
| Sağlık Hizmetleri Meslek Yüksekokulu | İlk ve Acil Yardım | 83 | 83 | 79 | 52 | 72 | 74 |
| Sağlık Hizmetleri Meslek Yüksekokulu | Yaşlı Bakımı | 36 | 55 | 69 | 43 | 30 | 32 |
| Sağlık Yüksekokulu | Beslenme ve Diyetetik | 0 | 0 | 0 | 0 | 0 | 0 |
| Sağlık Yüksekokulu | Hemşirelik | 173 | 1 | 0 | 187 | 192 | 182 |
| Sağlık Yüksekokulu | Sosyal Hizmet | 8 | 0 | 0 | 62 | 55 | 57 |
| Sanat, Tasarım ve Mimarlık Fakültesi | Heykel | 18 | 0 | 3 | 0 | 0 | 0 |
| Sanat, Tasarım ve Mimarlık Fakültesi | Mimarlık | 229 | 86 | 101 | 9 | 47 | 23 |
| Sanat, Tasarım ve Mimarlık Fakültesi | Radyo, Televizyon ve Sinema | 0 | 68 | 85 | 0 | 0 | 0 |
| Sanat, Tasarım ve Mimarlık Fakültesi | Resim | 36 | 0 | 19 | 0 | 0 | 0 |
| Sanat, Tasarım ve Mimarlık Fakültesi | Temel Sanat Bilimleri | 0 | 0 | 0 | 0 | 0 | 0 |
| Sanat, Tasarım ve Mimarlık Fakültesi | Tiyatro Eleştirmenliği ve Dramaturji | 0 | 34 | 45 | 0 | 0 | 0 |
| Sanat, Tasarım ve Mimarlık Fakültesi | Türk Müziği | 43 | 0 | 12 | 0 | 0 | 6 |
| Sosyal Bilimler Enstitüsü | Birleşik Üstün Yetenekliler Çalışmaları - YL | 29 | 4 | 21 | 7 | 7 | 13 |
| Sosyal Bilimler Enstitüsü | Çerkez Dili ve Edebiyatı - YL | 18 | 15 | 5 | 0 | 3 | 5 |
| Sosyal Bilimler Enstitüsü | Çerkez Dili ve Edebiyatı - DKT | 0 | 2 | 0 | 0 | 0 | 0 |
| Sosyal Bilimler Enstitüsü | Eğitim Programları ve Öğretimi - DKT | 31 | 6 | 28 | 0 | 8 | 0 |
| Sosyal Bilimler Enstitüsü | Eğitim Programları ve Öğretimi - YL | 124 | 20 | 81 | 4 | 11 | 24 |
| Sosyal Bilimler Enstitüsü | Eğitim Yönetimi ve Denetimi - YL | 130 | 40 | 143 | 5 | 0 | 26 |
| Sosyal Bilimler Enstitüsü | Girişimcilik - YL | 74 | 21 | 48 | 1 | 0 | 4 |
| Sosyal Bilimler Enstitüsü | Göç Çalışmaları - DKT | 1 | 0 | 0 | 0 | 0 | 0 |

EK-4

| | | | | | | | |
|---------------------------|---|-----|-----|-----|----|----|----|
| Sosyal Bilimler Enstitüsü | Gürcü Dili ve Edebiyatı - YL | 9 | 2 | 5 | 0 | 0 | 1 |
| Sosyal Bilimler Enstitüsü | İşletme - DKT | 43 | 24 | 14 | 4 | 1 | 5 |
| Sosyal Bilimler Enstitüsü | İşletme - YL | 509 | 192 | 205 | 53 | 47 | 23 |
| Sosyal Bilimler Enstitüsü | Rehberlik ve Psikolojik Danışmanlık-DKT | 0 | 0 | 18 | 0 | 0 | 0 |
| Sosyal Bilimler Enstitüsü | Rehberlik ve Psikolojik Danışmanlık-YL | 0 | 0 | 20 | 0 | 0 | 0 |
| Sosyal Bilimler Enstitüsü | Sağlık Yönetimi - YL | 71 | 15 | 40 | 0 | 0 | 5 |
| Sosyal Bilimler Enstitüsü | Sağlık Yönetimi - DKT | 0 | 0 | 6 | 0 | 0 | 0 |
| Sosyal Bilimler Enstitüsü | Sınıf Eğitimi - YL | 58 | 31 | 53 | 0 | 0 | 2 |
| Sosyal Bilimler Enstitüsü | Sigortacılık ve Sosyal Güvenlik - YL | 36 | 13 | 42 | 0 | 0 | 0 |
| Sosyal Bilimler Enstitüsü | Tarih - DKT | 9 | 4 | 5 | 0 | 0 | 0 |
| Sosyal Bilimler Enstitüsü | Tarih - YL | 63 | 10 | 66 | 0 | 1 | 2 |
| Sosyal Bilimler Enstitüsü | Temel İslam Bilimleri - DKT | 0 | 1 | 4 | 0 | 0 | 0 |
| Sosyal Bilimler Enstitüsü | Temel İslam Bilimleri - YL | 229 | 141 | 93 | 0 | 0 | 7 |
| Sosyal Bilimler Enstitüsü | Toplam Kalite Yönetimi - YL | 456 | 132 | 118 | 16 | 47 | 30 |
| Sosyal Bilimler Enstitüsü | Turizm ve Otel İşletmeciliği - YL | 1 | 50 | 56 | 0 | 11 | 12 |
| Sosyal Bilimler Enstitüsü | Türk Dili ve Edebiyatı - DKT | 9 | 8 | 25 | 0 | 0 | 0 |
| Sosyal Bilimler Enstitüsü | Türk Dili ve Edebiyatı - YL | 97 | 16 | 92 | 2 | 8 | 13 |
| Sosyal Bilimler Enstitüsü | Türk Dili ve Edebiyatı - YL (Kocaeli Ortak) | 0 | 0 | 0 | 0 | 0 | 0 |
| Sosyal Bilimler Enstitüsü | Türkçe Eğitimi - YL | 54 | 10 | 54 | 0 | 0 | 0 |
| Sosyal Bilimler Enstitüsü | Yönetim Bilişim Sistemleri - YL | 289 | 43 | 55 | 0 | 5 | 9 |

EK-4

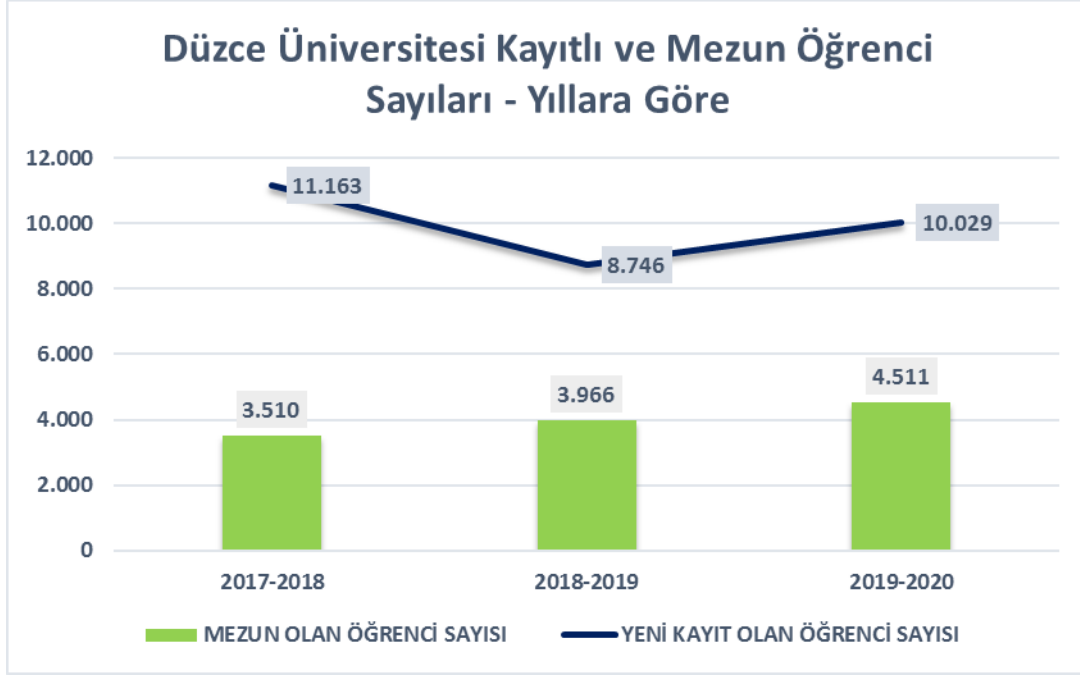
| | | | | | | | |
|------------------------------------|------------------------------------|-----|-----|-----|-----|----|----|
| Sosyal Bilimler Enstitüsü | Uluslararası İlişkiler-YL | 0 | 0 | 11 | 0 | 0 | 0 |
| Sosyal Bilimler Meslek Yüksekokulu | Çağrı Merkezi Hizmetleri | 160 | 137 | 105 | 61 | 84 | 48 |
| Sosyal Bilimler Meslek Yüksekokulu | İşletme Yönetimi | 55 | 64 | 73 | 43 | 41 | 39 |
| Sosyal Bilimler Meslek Yüksekokulu | İşletme Yönetimi - Finansman Dalı | 0 | 0 | 0 | 0 | 0 | 0 |
| Sosyal Bilimler Meslek Yüksekokulu | İşletme Yönetimi - Yönetim Dalı | 0 | 0 | 0 | 0 | 0 | 0 |
| Sosyal Bilimler Meslek Yüksekokulu | Muhasebe ve Vergi Uygulamaları | 53 | 63 | 60 | 49 | 46 | 31 |
| Sosyal Bilimler Meslek Yüksekokulu | Nüfus ve Vatandaşlık | 0 | 42 | 60 | 0 | 0 | 0 |
| Sosyal Bilimler Meslek Yüksekokulu | Sosyal Güvenlik | 168 | 173 | 166 | 107 | 95 | 85 |
| Spor Bilimleri Fakültesi | Antrenörlük | 0 | 0 | 70 | 0 | 0 | 0 |
| Spor Bilimleri Fakültesi | Beden Eğitimi ve Spor Öğretmenliği | 97 | 9 | 56 | 0 | 0 | 1 |
| Spor Bilimleri Fakültesi | Spor Yöneticiliği | 157 | 7 | 77 | 0 | 0 | 0 |
| Teknik Eğitim Fakültesi | Bilgisayar Eğitimi | 0 | 0 | 0 | 0 | 0 | 0 |
| Teknik Eğitim Fakültesi | Elektrik Eğitimi | 1 | 0 | 0 | 0 | 0 | 0 |
| Teknik Eğitim Fakültesi | Mobilya ve Dekorasyon Eğitimi | 0 | 0 | 0 | 4 | 2 | 0 |
| Teknik Eğitim Fakültesi | Tasarım ve Konstrüksiyon Eğitimi | 2 | 0 | 0 | 1 | 0 | 0 |
| Teknik Eğitim Fakültesi | Yapı Eğitimi | 1 | 0 | 0 | 1 | 0 | 1 |
| Teknoloji Fakültesi | Ağaç İşleri Endüstri Mühendisliği | 0 | 0 | 18 | 0 | 1 | 1 |

EK-4

| | | | | | | | |
|------------------------------------|---|---------------|--------------|---------------|--------------|--------------|--------------|
| Teknoloji Fakültesi | Ağaç İşleri Endüstri Mühendisliği (M.T.O.K) | 0 | 0 | 0 | 0 | 0 | 0 |
| Teknoloji Fakültesi | Bilgisayar Mühendisliği | 211 | 203 | 165 | 37 | 61 | 111 |
| Teknoloji Fakültesi | Bilgisayar Mühendisliği (M.T.O.K) | 3 | 3 | 32 | 0 | 0 | 0 |
| Teknoloji Fakültesi | Elektrik Elektronik Mühendisliği | 227 | 205 | 140 | 74 | 76 | 103 |
| Teknoloji Fakültesi | Elektrik Elektronik Mühendisliği (M.T.O.K) | 2 | 8 | 8 | 0 | 0 | 0 |
| Teknoloji Fakültesi | İmalat Mühendisliği | 11 | 6 | 1 | 53 | 54 | 58 |
| Teknoloji Fakültesi | İmalat Mühendisliği (M.T.O.K) | 0 | 0 | 0 | 0 | 0 | 0 |
| Teknoloji Fakültesi | İnşaat Mühendisliği | 200 | 179 | 99 | 31 | 79 | 96 |
| Teknoloji Fakültesi | İnşaat Mühendisliği (M.T.O.K) | 0 | 2 | 1 | 0 | 0 | 0 |
| Teknoloji Fakültesi | Makine ve İmalat Mühendisliği | 0 | 17 | 7 | 0 | 0 | 0 |
| Teknoloji Fakültesi | Polimer Mühendisliği | 0 | 0 | 0 | 0 | 0 | 0 |
| Tıp Fakültesi | Tıp | 164 | 239 | 173 | 95 | 96 | 107 |
| Ziraat ve Doğa Bilimleri Fakültesi | Bitki Koruma | 33 | 31 | 35 | 0 | 0 | 20 |
| Ziraat ve Doğa Bilimleri Fakültesi | Biyosistem Mühendisliği | 0 | 13 | 25 | 0 | 0 | 0 |
| Ziraat ve Doğa Bilimleri Fakültesi | Tarla Bitkileri | 0 | 7 | 3 | 0 | 0 | 0 |
| Ziraat ve Doğa Bilimleri Fakültesi | Tarımsal Biyoteknoloji | 0 | 0 | 0 | 0 | 0 | 0 |
| TOPLAM | | 11.163 | 8.746 | 10.029 | 3.510 | 3.966 | 4.511 |

Düzce Üniversitesi

Düzce Üniversitesi genç bir üniversite olması hasebiyle sürekli gelişen ve büyüyen dinamik bir yapıya sahiptir. Mezun sayısı her yıl artmaktadır. Bu artış ilinin gelişimine katkı sağlamaktadır.



4. İL İSTİHDAM VE MESLEKİ EĞİTİM KURULU ÇALIŞMALARI

4.1 Kurul Kararları

Tablo 18: Kurul Kararlarına İlişkin Bilgiler

2019 YILINA İLİŞKİN ALINAN KARARLAR VE YAPILAN UYGULAMALAR

- 1) İl istihdam ve meslekî eğitim kurulu tarafından 21/01/2019 tarihlerinde yapılan toplantıda alınan kararlar ile ilgili bugüne kadar yapılan çalışmalar aşağıda listelenmiştir.

21/01/2019 Tarihli Toplantı - KARAR 1

2018 yılında denetim kurulunca yapılan denetimlerin onaylanması

Kararın Alınmasının Gerekçesi:

İl istihdam ve mesleki eğitim kurulları çalışma usul ve esasları hakkındaki yönetmelik gereği söz konusu kurulda alınan kararların uygulamalarının denetlenmesi ve denetim sonuçlarının kurula sunulması gerekmektedir.

Karar ile İlgili Yapılan Çalışmalar:

Alınan karar her hangi bir faaliyet içermemektedir.

21/01/2019 Tarihli Toplantı - KARAR 2

2018 yılına ilişkin yürütme kurulu tarafından hazırlanan faaliyet raporunun il istihdam ve mesleki eğitim kurulu tarafından onaylanması

Kararın Alınmasının Gerekçesi:

İl istihdam ve mesleki eğitim kurulları çalışma usul ve esasları hakkındaki yönetmelik gereği kurulda alınan kararların yine kurulca belirlenen yürütme kurulu aracılığı ile hayata geçirilmesi gerekmektedir. Bu sebeple her toplantıda bir önceki dönemde alınan kararlar ile ilgili yapılan çalışmaların gösterildiği faaliyet raporunun onaylanması gerekmektedir.

Karar ile İlgili Yapılan Çalışmalar:

Alınan karar her hangi bir faaliyet içermemektedir.

21/01/2019 Tarihli Toplantı - KARAR 3

2019 Yılı İşgücü İhtiyaç Analizi sonuçları çerçevesinde ihtiyaç duyulan nitelikli iş görenlerin yetiştirilmesi için öncelikle işbirliği yönteminin kullanılması, bu yolla karşılanamaması halinde hizmet satın alma yöntemi kullanılarak çözüm getirilmesi

EK-4

Kararın Alınmasının Gerekçesi:

Bu kapsamda açılacak kursların öncelik ile diğer kamu kurum ve kuruluşları ile işbirliği yönteminin kullanılması yoluna gidilmesi, eğitimin maliyetini düşürecektir.

Karar ile İlgili Yapılan Çalışmalar:

Alınan karar her hangi bir faaliyet içermemektedir.

21/01/2019 Tarihli Toplantı - KARAR 4

2019 yılına ilişkin işletmelerin ihtiyaç duyacağı nitelikli iş görenlerin tespiti için işletme ziyaretlerine devam edilmesi, bu ziyaretlerde somut ve acil olarak ortaya çıkan işgücü açığının kapatılması için kurs açılması gerekiyor ise söz konusu kursun Düzce Çalışma ve İş Kurumu İl Müdürlüğü'nün ve İl Milli Eğitim Müdürlüğü işbirliği ile derhal açılması ve yapılacak ilk İİMEK toplantısında kurul üyelerine konu ile ilgili bilgi verilerek karara bağlanması

Kararın Alınmasının Gerekçesi:

İlin işgücü piyasası tarafından ihtiyaç duyulan nitelikli işgücünün tespiti için Düzce Çalışma ve İş Kurumu tarafından anket çalışmaları yapılmaktadır. Söz konusu çalışmalar ile ortaya çıkan işgücü açığının Düzce Çalışma ve İş Kurumu İl Müdürlüğünde kayıtlı iş arayanlardan karşılanması mümkün değil ise söz konusu açığın kurs açılması ile karşılanması gerekmektedir. Bu kapsamda açılacak kursların öncelik ile diğer kamu kurum ve kuruluşları ile işbirliği yönteminin kullanılması yoluna gidilmesi, eğitimin maliyetini düşürecektir.

Karar ile İlgili Yapılan Çalışmalar:

2019 Yılında İlimiz Çilimli ilçesi sınırları içerisinde faaliyet gösteren Çise Giyim Tic. San. Ltd. Şti. işyerinin Düzce Ticaret ve Sanayi Odası üzerinden yapmış olduğu başvuru sonrasında ihtiyaç duyduğu nitelikli işgücünün kurum kayıtlarından karşılanamaması sebebiyle 100 kişilik Mesleki Eğitim Geliştirme İşbirliği Protokolü kapsamında Konfeksiyon İşçisi mesleğinde kurs açılmıştır. Söz konusu kurs ile ilgili istatistiki bilgiyi içeren tablo **Ek-1** de sunulmuştur.

21/01/2019 Tarihli Toplantı - KARAR 5

Düzce El Sanatları Eğitim Merkezi Müdürlüğü'nün teklifi ile aşağıda listelenen mesleklerde kurs açılması

| S. No | Kurs Alan Adı | Kişi Sayısı |
|-------|-------------------------------|-------------|
| 1 | Takı Yapımı | 20 |
| 2 | Ahşap Kakmacı | 20 |
| 3 | Atölyecilik ve Mozaik Eskitme | 20 |
| 4 | Aşçı Yardımcısı | 20 |
| 5 | Ahşap Oymacı | 20 |
| 6 | Rize Bezi (Feretiko) Dokuma | 40 |
| 7 | Dekoratif Ahşap Süsleme | 40 |
| | TOPLAM | 180 |

EK-4

Kararın Alınmasının Gerekçesi:

Türkiye İş Kurumu Genel Müdürlüğü Tarım ve Ormanlık Bakanlığı Eğitim, Yayın ve Yayın Dairesi Başkanlığı ve Türkiye Ziraat Odaları Birliği arasında Aktif İşgücü Piyasası Programları İşbirliği Protokolü,

Karar ile İlgili Yapılan Çalışmalar:

Alınan karara ilişkin Atölyecilik ve Mozaik Eskitme, Rize Bezi (Feretiko) Dokuma, Dekoratif Ahşap Süsleme mesleklerindeki kurslara yeterli aday kursiyer başvuru yapmadığından açılmamıştır. Yıl sonuna kadar açılmayan kurslara talep olması halinde ilgili alanlardaki kurslar açılacaktır. İlgili karara ilişkin açılan kursları gösteren istatistikler **Ek-2** de ayrıntıları ile belirtilmiştir.

21/01/2019 Tarihli Toplantı - KARAR 6

İlimizin işgücü piyasası hakkında geniş çaplı bilgi almak ve istihdamın gelişimini takip etmek amacıyla il genelinde 20+ istihdamlı 480 işletmede yüz yüze görüşme yapılarak ilin istihdam ve işsizlik görüntüsü (profili) hakkında bilgi toplanmış, işgücü piyasasında ihtiyaç duyulan meslekler belirlenmiş, meslekler bazında yıl içinde oluşan istihdam değişimleri ile gelecek dönem istihdam beklentileri belirlenmiştir. İlimiz İşgücü Piyasası Analiz Raporu ile tespit edilen 2019 yılında istihdam beklentisi olan mesleklerde kurumda kayıtlı iş arayanlar karşılaştırılmış, aşağıda yer alan mesleklerdeki iş gücünün kurum kayıtlarından karşılanamayacağı belirlenmiştir. Bu sebeple aşağıda listelenen alanlarda ve sayıda talep olması halinde kurs açılmasına,

| S. No | Kurs Alan Adı | Kişi Sayısı |
|--------------|--|--------------------|
| 1 | Yuvarlak Örmek Makinesi Operatörü (Kompleci) | 200 |
| 2 | Garson (Servis Elemanı) | 25 |
| 3 | Gaz Altı Kaynakçısı | 50 |
| 4 | Çağrı Merkezi Müşteri Temsilcisi | 50 |
| 5 | Mobilyacı | 50 |
| 6 | CNC Torna Tezgah Operatörü | 50 |
| 7 | CNC Freze Tezgah Operatörü | 50 |
| 8 | Satış Danışmanı | 50 |
| 9 | Kasiyer | 50 |
| 10 | Ütücü | 50 |
| 11 | Brode Makinesi Operatörü / Brodeci | 50 |
| 12 | Mekanik Bakım Onarımcısı | 25 |
| 13 | Elektrikçi (Genel) | 25 |
| 14 | Aşçı Yardımcısı | 25 |
| 15 | Oto Döşemeci | 15 |
| 16 | Su Bazlı Boyacılık | 20 |

EK-4

| | | |
|----|------------------------------------|------------|
| 17 | Düz Dikiş Makineci (Sodam) | 75 |
| 18 | Halı Dokuyucu (El Tezgahı) (Sodam) | 25 |
| | TOPLAM | 885 |

Kararın Alınmasının Gerekçesi:

Düzce ili işgücü piyasasının ihtiyaçları.

Karar ile İlgili Yapılan Çalışmalar:

Alınan karar ile ilgili bu güne kadar kurs açılmamıştır. Ancak işgücü piyasası ihtiyaçları çerçevesinde İşbaşı Eğitim Programları açılmıştır.

Açılan İşbaşı Eğitim Programları ile ilgili ayrıntılı bilgi EK-3'de yer almaktadır.

21/01/2019 Tarihli Toplantı - KARAR 7

Bölgemizde faaliyet gösteren işletmelerin çalışanlarına yönelik mesleki eğitim taleplerinin Gölyaka Halk Eğitim Merkezi Müdürlüğü tarafından gerçekleştirilmesi

Kararın Alınmasının Gerekçesi:

İş Sağlığı ve Güvenliği Yasası gereği tehlikeli ve çok tehlikeli sektörlerde faaliyet gösteren işletmelerde çalışan iş görenlerin yapmış oldukları iş ile ilgili belgeli olması gerekmektedir. Ancak bölgemizde faaliyet gösteren işletmelerin iş görenlerinin büyük bir bölümünün yapmış oldukları iş ile ilgili geçerli belgeleri bulunmamaktadır. Bu durumda işletmeler idari yaptırım ile karşı karşıya kalmaktadır. Bu sorunun çözümü için işletmelerden eğitim talebi olduğunda hızlı hareket etmek ve eğitim programını oluşturma hususunda farkındalığı olan Gölyaka Halk Eğitim Merkezi Müdürlüğü ile işbirliği yapılması ihtiyacı doğmuştur.

Karar ile İlgili Yapılan Çalışmalar:

Karara ilişkin işyerlerinden herhangi bir talep bu güne kadar yapılmadığından herhangi bir faaliyet bulunmamaktadır.

21/01/2019 Tarihli Toplantı - KARAR 8

Düzce Denetimli Serbestlik Müdürlüğünün teklifine istinaden kendi işini kurmak isteyen ve Denetimli Serbestlik tedbiri uygulananlar ile Eski Hükümlü durumunda bulunan kişilere yönelik aşağıda listelenen alanlarda kursların bütçe imkânları el verdiği ölçüde açılması

| S. No | Kurs Alan Adı | Kişi Sayısı |
|-------|-------------------------|-------------|
| 1 | Su Bazlı Boyacılık | 25 |
| 2 | Uygulamalı Girişimcilik | 50 |
| | TOPLAM | 75 |

Kararın Alınmasının Gerekçesi:

Düzce Denetimli Serbestlik Müdürlüğünün teklifi.

EK-4

Karar ile İlgili Yapılan Çalışmalar:

İlgili karara ilişkin açılan kursları gösteren istatistikler **Ek-4** de ayrıntıları ile belirtilmiştir.

21/01/2019 Tarihli Toplantı - KARAR 9

Girişimci adaylarının desteklenmesi amacıyla 2019 yılı boyunca 500 kişilik Girişimcilik eğitimi kursu açılması

Kararın Alınmasının Gerekçesi:

Söz konusu karar Düzce Çalışma ve İş Kurumu İl Müdürlüğüne teklif edilmiştir. Amaç kurumda kayıtlı iş arayanlardan kendi işini kurabilme potansiyeli olanların belirlenip kendi işini kurmak suretiyle istihdamını sağlamaktır. Bu maksatla teklif edilmiştir.

Karar ile İlgili Yapılan Çalışmalar:

İlgili karara ilişkin açılan kursları gösteren istatistikler **Ek-5** de ayrıntıları ile belirtilmiştir.

21/01/2019 Tarihli Toplantı - KARAR 10

Yıl boyunca 2000 kişilik İşbaşı Eğitim Programı düzenlenmesi, gerektiğinde bu sayının piyasa ihtiyaçları doğrultusunda artırılması

Kararın Alınmasının Gerekçesi:

Devletimizin istihdam alanında çalışma yapan Çalışma Bakanlığının İlgili Kuruluşu olan Türkiye İş Kurumu'nun İlimiz nezdinde faaliyette bulunan Düzce Çalışma ve İş Kurumu İl Müdürlüğü işletmelerden gelen nitelikli iş gücü ihtiyacını öncelikle kurum kayıtlarından karşılamaya çalışmaktadır. Söz konusu talep kurum kayıtlarından karşılanamaz ise işletmeye konu ile ilgili kurs ya da İşbaşı Eğitim Programı önerilmektedir. Genellikle uygulama kolaylığı sağladığı için İşbaşı Eğitim Programları tercih edilmektedir. Bu sebeple nitelikli işgücü ihtiyacının karşılanmasında önemli bir program olması ve çok tercih edilmesi sebebiyle karar alınmıştır.

Karar ile İlgili Yapılan Çalışmalar:

96 Farklı meslekte 233 adet program başlatılmıştır. İşbaşı Eğitim Programı kapsamında yürütülen bu projelere toplam 1.971 kişi katılmıştır. Programa katılan katılımcılara programa katıldıkları her gün için 77,77 TL cep harçlığı ve iş kazası meslek hastalığı ile genel sağlık sigortası kapsamında ödeme yapılmaktadır. Söz konusu tutarın 16.286.756,29-TL bütçe tahsis edilmiş ve 8.443.671,43-TL kısmı bu güne kadar harcanmıştır.

Açılan programlara ilişkin ayrıntılı bilgi **Ek-3**'de yer almaktadır.

02/01/2018 Tarihli Toplantı - KARAR 11

Engelli ve Eski Hükümlü Çalıştırmayan İşverenlerden Tahsil Edilen İdari Para Cezalarını Kullanmaya Yetkili Komisyona Dair Yönetmelik çerçevesinde kendi işini kurmak üzere Düzce Çalışma ve İş Kurumu İl Müdürlüğüne başvuruda bulunan ve aşağıda listelenen kişilerin müracaatlarının uygun görülerek ilgili komisyona gönderilmesi

EK-4

- 1.Eski Hükümlü – Mustafa GÜL - Hayvancılık İşi kurma talebidir. Üç adet süt ırkı ve melezleri almak istemektedir. Söz konusu talep için 30.000,00 TL istemektedir. İlgili Müdürlüğümüz tarafından düzenlenen Girişimcilik eğitimine katılmıştır.
- 2.Eski Hükümlü – İsa BEKTAŞ - Hayvancılık İşi kurma talebidir. Üç adet Simental süt sığırı almak istemektedir. Söz konusu talep için 33.000,00 TL istemektedir. İlgili Müdürlüğümüz tarafından düzenlenen Girişimcilik eğitimine katılmıştır.
- 3.Eski Hükümlü Eyüp TOKGÖZ – Hayvancılık İşi kurma talebidir. Dört kültür ırkı inek, iki kültür ırkı 4/6 aylık düve (dişi) almak istemektedir. Söz konusu talep için 32.000,00TL istemektedir. İlgili Müdürlüğümüz tarafından düzenlenen Girişimcilik eğitimine katılmıştır.
- 4.Eski hükümlü Cabir KEY – Hayvancılık İşi kurma talebidir. Dört Kültür ırkı inek, bir kültür ırkı 4/8 aylık (dişi) düve almak istemektedir. Söz konusu talep için 32.000,00TL istemektedir. İlgili Müdürlüğümüz tarafından düzenlenen Girişimcilik eğitimine katılmıştır.
- 5.Engelli Lale ELMAS – Hayvancılık İşi kurma talebidir. Sığır (Kültür ırkı) 4-8 aylık hayvan almak istemektedir. Söz konusu talep için 36.000,00 TL istemektedir. İlgili Müdürlüğümüz tarafından düzenlenen Girişimcilik eğitimine katılmıştır.

Kararın Alınmasının Gerekçesi:

4857 sayılı iş kanununun 101.maddesi uyarınca Engelli ve Eski Hükümlü çalıştırmayan işverenlere kesilen idari para cezaları Engellilerin ve Eski Hükümlülerin iş piyasasına yeniden dâhil olması için düzenlenecek eğitim çalışmaları ile kendi işini kurmaya yönelik projelerin desteklenmesinde kullanılmaktadır. Bu maksatla Türkiye İş Kurumu Genel Müdürlüğü yılda iki defa Engelli ve Eski Hükümlülere Yönelik Proje Desteği Başvuru Rehberi yayınlamakta ve proje teklifleri toplanmaktadır.

Karar ile İlgili Yapılan Çalışmalar:

Mustafa GÜL ve Lale ELMAS'ın projeleri kabul edilmiştir. Diğer projeler kopya proje sebebi ile kabul edilmemiştir.

21/01/2019 Tarihli Toplantı - KARAR 12

Çilimli Halk Eğitim Merkezi Müdürlüğünce aşağıda belirtilen kursların bütçe imkânlarının el vermesi durumunda açılmasına,

| S.No | Kurs Alan Adı | Kişi Sayısı |
|------|--|-------------|
| 1 | Bilgisayar Folyocu (Seramik ve Cam Teknolojisi) | 25 |
| 2 | Cam Süs Eşyası Yapımı (Seramik ve Cam Teknolojisi) | 25 |
| | TOPLAM | 50 |

Kararın Alınmasının Gerekçesi:

Düzce İl Milli Eğitim Müdürlüğünün teklifi. Geleneksel el sanatlarımızın korunması ve geliştirilmesi maksadıyla Türkiye İş Kurumu Genel Müdürlüğü tarafından yürütülen Ustalardan Çıraklara Geleneksel Meslek Mirasımız Programının Uygulanmasına İlişkin Genelge.

Karar ile İlgili Yapılan Çalışmalar:

EK-4

Alınan kararlar ilgili Bilgisayar Folyocu (Seramik ve Cam Teknolojisi) açılmış ve tamamlanmıştır, Cam Süs Eşyası Yapımı (Seramik ve Cam Teknolojisi) 02/09/2019 tarihinde başlamıştır. 31/12/2019 tarihinde bitmesi planlanmaktadır. Açılan kurslarla ilgili ayrıntılı bilgi EK-6'da yer almaktadır.

21/01/2019 Tarihli Toplantı - KARAR 13

Gölyaka Halk Eğitim Merkezi Müdürlüğüne aşağıda belirtilen kursların bütçe imkânlarının el vermesi durumunda açılmasına

| S. No | Kurs Adı | Kişi Sayısı |
|-------|--|-------------|
| 1 | CNC Tezgahları ve Programlama | 25 |
| 2 | Gazaltı (Mig-Mag) Kaynağı | 25 |
| 3 | Genel Elektrik Ark Kaynağı | 25 |
| 4 | Bilgisayar Destekli 2 Boyutlu Çizim | 25 |
| 5 | Bilgisayar Destekli 3 Boyutlu Tasarım | 25 |
| 6 | Kelkit Kilimi Dokuma | 25 |
| 7 | Zili Dokuma | 25 |
| 8 | Sumak Dokuma | 25 |
| 9 | Cicim Dokuma | 25 |
| 10 | Tezhip | 25 |
| 11 | Folklorik Bebek Yapımı (Kitre Bebek Yapımı) | 25 |
| 12 | Mekikli Dokuma | 25 |
| 13 | Çarpana Dokuma (Heybe) | 25 |
| 14 | Hüsn-i Hat (Hat ve Tezhip Sanatkarlığı) | 25 |
| 15 | Çini İşlemeci/Çinici | 25 |
| 16 | Folklorik Bebek Yapımı (Fadime Bebek Yapımı) | 25 |
| 17 | Bilgisayar Destekli Muhasebe | 25 |
| 18 | Girişimcilik | 25 |
| 19 | Aşçı Yardımcısı | 25 |
| 20 | Kırsal Turizm Etkinlikleri | 25 |
| 21 | Trikotaj | 25 |
| | TOPLAM | 525 |

Kararın Alınmasının Gerekçesi:

Gölyaka Halk Eğitim Merkezi Müdürlüğü talebi. Geleneksel el sanatlarımızın korunması ve geliştirilmesi maksadıyla Türkiye İş Kurumu Genel Müdürlüğü tarafından yürütülen Ustalardan Çıraqlara Geleneksel Meslek Mirasımız Programının Uygulanmasına İlişkin Genelge.

EK-4

Karar ile İlgili Yapılan Çalışmalar:

Alınan karar da belirtilen kurslardan Kelkit Kilimi Dokuma Kursu, Yöresel Kilim Dokuyucusu mesleği adı altında 23 kişi ile 02/04/2019 – 19/06/2019 tarihleri arasında açılmış 23 kursiyer kursları tamamlamıştır. Diğer kurslar için yeterli aday kursiyer programlara başvuru yapmadığından dolayı açılmamıştır. Açılan kurslarla ilgili ayrıntılı bilgi EK-7’de yer almaktadır.

21/01/2019 Tarihli Toplantı - KARAR 14

Düzce Esnaf ve Sanatkârlar Odasının orta öğretime yönelik alınmasını önerdiği hususların tavsiye kararı olarak Milli Eğitim Müdürlüğüne ilgili bakanlığa bildirilmesine,

- Milli Eğitim Bakanlığı 2023 vizyonunda açıklanan alan eğitimine (Meslek Eğitimine) 9. Sınıfta başlanılmasının ivedilik kazandırılması,
- Meslek Eğitimi, alan eğitimlerinin 10 ve 11. Sınıflarda; örgün eğitimlerde yaz tatillerinde, Mesleki Açık Öğretim öğrencilerinde ise eğitim süresince eğitimin başlayacağı saat 17:00’ye kadar alanlarında işyerlerinde stajyer olarak çalıştırılmasının önünün açılması,
- Meslek Eğitiminde İlimizin ve ülkemizin ihtiyaç duyduğu alan ve dallarda çağ nüfusunun yönlendirilebilmesi için istihdam imkânı olmayan alanların kontenjanlarının azaltılması veya kapatılarak (bilgisayar, ön büro muhasebe) istihdam açığı bulunan alanlarda mesleki eğitim öğrenci sayısının artırılması.

Kararın Alınmasının Gerekçesi:

Düzce Esnaf ve Sanatkârlar Odası Teklifi

Karar ile İlgili Yapılan Çalışmalar:

Söz konusu karar ile ilgili çalışma İl Milli Eğitim Müdürlüğüne sürdürülmektedir.

21/01/2019 Tarihli Toplantı - KARAR 15

Çocuk İşçiliği ile Mücadele Ulusal Eylem Planı çerçevesinde ilimizde çocuk işçiliğini engellemek amacıyla aşağıda adı geçen kişilerden oluşacak Çocuk İşçiliği ile Mücadele Birimi kurulmasına,

| S. NO | ADI SOYADI | KURUMU | ÜNVANI |
|-------|-----------------|---|-------------|
| 1 | Ertan KÖSE | Çalışma ve İş Kurumu İl Müdürlüğü | Şube Müdürü |
| 2 | Güray KIRAN | Çalışma ve İş Kurumu İl Müdürlüğü | Araştırmacı |
| 3 | Hatice ÇAVUŞ | Çalışma ve İş Kurumu İl Müdürlüğü | VHKİ |
| 4 | Yunus ŞİVRİKAYA | Çalışma ve İş Kurumu İl Müdürlüğü | İMD |
| 5 | Yunus KONUR | Sosyal Güvenlik Kurumu İl Müdürlüğü | Denetmen |
| 6 | Metehan ERGÜNEŞ | Sosyal Güvenlik Kurumu İl Müdürlüğü | Denetmen |
| 7 | Çağdaş TORAMAN | Aile ve Sosyal Politikalar İl Müdürlüğü | Psikolog |

EK-4

| | | | |
|----|-------------------|---|-------------|
| 8 | Özlem TARÇIN | Aile ve Sosyal Politikalar İl Müdürlüğü | Sosyolog |
| 9 | Hüseyin DİLEK | Akçakoca İlçe Milli Eğitim Müdürlüğü | Şube Müdürü |
| 10 | Nuray Eren TÜREDİ | Akçakoca İlçe Milli Eğitim Müdürlüğü | Okul Müdürü |

Kararın Alınmasının Gerekçesi:

Çocuk İşçiliği İle Mücadele Ulusal Eylem Planı (2017-2023)

Karar ile İlgili Yapılan Çalışmalar:

Alınan karar herhangi bir faaliyet içermemektedir.

21/01/2019 Tarihli Toplantı - KARAR 16

İl İstihdam ve Mesleki Eğitim Kurulları Çalışma Usul ve Esasları Hakkındaki Yönetmeliğinin 13. Maddesi çerçevesinde iki adet denetim kurulunun oluşturulmasına,

Kararın Alınmasının Gerekçesi:

İl İstihdam ve Mesleki Eğitim Kurulları Çalışma Usul ve Esasları Yönetmeliği.

Karar ile İlgili Yapılan Çalışmalar:

Alınan karar herhangi bir faaliyet içermemektedir.

21/01/2019 Tarihli Toplantı - KARAR 17

Zübeyde Hanım Mesleki ve Teknik Anadolu Lisesi bünyesinde 2019-2020 eğitim öğretim döneminden itibaren aşağıda ifade edilen programların açılmasına,

Anadolu Meslek Programında (AMP) :

- Aile ve Tüketici Hizmetleri
- Yiyecek ve İçecek Hizmetleri
- Tüketici Hizmetleri
- Pasta ve Tatlı Yapımı dalı

Kararın Alınmasının Gerekçesi:

İl Milli Eğitim Müdürlüğü Teklifi,

Karar ile İlgili Yapılan Çalışmalar:

Alınan karar her hangi bir faaliyet içermemektedir.

21/01/2019 Tarihli Toplantı - KARAR 18

İbn-i Sina Mesleki ve Teknik Anadolu Lisesi bünyesinde 2019-2020 eğitim öğretim döneminden itibaren aşağıda ifade edilen programların açılmasına,

Anadolu Meslek Programında (AMP)

Biyomedikal Cihaz Teknolojileri Alanının Cihazları dalı -Tıbbi Laboratuvar ve Hasta Dışı Uygulama

EK-4

Kararın Alınmasının Gerekçesi:

İl Milli Eğitim Müdürlüğü Teklifi

Karar ile İlgili Yapılan Çalışmalar:

Alınan karar her hangi bir faaliyet içermemektedir.

- 2) İl İstihdam ve Meslekî Eğitim Kurulu tarafından 29/04/2019 tarihlerinde yapılan toplantıda alınan kararlar ile ilgili bugüne kadar yapılan çalışmalar aşağıda listelenmiştir.

29/04/2019 Tarihli Toplantı - KARAR 1

2019 Yılında Denetim Kurulunca yapılan denetimlerin onaylanması,

Kararın Alınmasının Gerekçesi:

İl İstihdam ve Mesleki Eğitim Kurulları Çalışma Usul ve Esasları Hakkındaki Yönetmelik gereği söz konusu kurulda alınan kararların uygulamalarının denetlenmesi ve denetim sonuçlarının kurula sunulması gerekmektedir.

Karar ile İlgili Yapılan Çalışmalar:

Alınan karar her hangi bir faaliyet içermemektedir.

29/04/2019 Tarihli Toplantı - KARAR 2

2019 Yılına İlişkin Yürütme Kurulu tarafından hazırlanan Faaliyet Raporunun İl İstihdam ve Mesleki Eğitim Kurulu (İİMEK) tarafından onaylanması,

Kararın Alınmasının Gerekçesi:

İl İstihdam ve Mesleki Eğitim Kurulları Çalışma Usul ve Esasları Hakkındaki Yönetmelik gereği kurulda alınan kararların yine kurulca belirlenen Yürütme Kurulu aracılığı ile hayata geçirilmesi gerekmektedir. Bu sebeple her toplantıda bir önceki dönemde alınan kararlar ile ilgili yapılan çalışmaların gösterildiği Faaliyet Raporunun onaylanması gerekmektedir.

Karar ile İlgili Yapılan Çalışmalar:

Alınan karar her hangi bir faaliyet içermemektedir.

29/04/2019 Tarihli Toplantı - KARAR 3

Bölgemizde faaliyet gösteren ÇİSE GİYİM SAN.LTD.ŞTİ. işyeri ile istihdam garantili KONFEKSİYON İŞÇİSİ mesleğinde 26/03/2019 tarihinde başlatılan 100 kişilik İstihdam Garantili Mesleki Eğitim Kursunun kurulca onaylanması,

Kararın Alınmasının Gerekçesi:

EK-4

21/01/2019 tarihli İl İstihdam ve Mesleki Eğitim Kurulu Toplantısında alınan karar 4 : “2019 yılına ilişkin işletmelerin ihtiyaç duyacağı nitelikli iş görenlerin tespiti için işletme ziyaretlerine devam edilmesi, bu ziyaretlerde somut ve acil olarak ortaya çıkan işgücü açığının kapatılması için kurs açılması gerekiyor ise, söz konusu kursun Düzce Çalışma ve İş Kurumu İl Müdürlüğüne İl Milli Eğitim Müdürlüğü işbirliği ile derhal açılması ve yapılacak ilk İİMEK toplantısında kurul üyelerine konu ile ilgili bilgi verilerek karara bağlanmasına,” çerçevesince açılmıştır.

Karar ile İlgili Yapılan Çalışmalar:

2019 Yılında İlimiz Çilimli ilçesi sınırları içerisinde faaliyet gösteren Çise Giyim Tic. San. Ltd. Şti. işyerinin Düzce Ticaret ve Sanayi Odası üzerinden yapmış olduğu başvuru sonrasında ihtiyaç duyduğu nitelikli işgücünün kurum kayıtlarından karşılanamaması sebebiyle 100 kişilik Mesleki Eğitim Geliştirme İşbirliği Protokolü kapsamında Konfeksiyon İşçisi mesleğinde kurs açılmıştır. Söz konusu kurs ile ilgili istatistiki bilgiyi içeren tablo **Ek-1** de sunulmuştur.

29/04/2019 Tarihli Toplantı - KARAR 4

Gümüşova Halk Eğitim Merkezi Müdürlüğüne açılmak istenen ve aşağıda listelenen kursların bütçe imkânlarının el vermesi durumunda açılması,

| Sıra No | Kurs adı | Kursiyer Sayısı |
|---------|--|-----------------|
| 1 | Hasta ve Yaşlıların Öz Bakımına Destek Olacakların Eğitimi | 25 |
| 2 | Kâğıt Rölyef Yapımı | 25 |
| 3 | Seracı | 25 |
| 4 | Fındık Yetiştiriciliği | 25 |
| 5 | Koyun Yetiştiriciliği | 25 |
| 6 | Su Bazlı Boya | 25 |

Kararın Alınmasının Gerekçesi:

Gümüşova Halk Eğitim Merkezi Müdürlüğü'nün teklifi

Karar ile İlgili Yapılan Çalışmalar:

Kararla ilgili herhangi bir teklif gelmemiştir. Kurumdan teklif geldiğinde değerlendirilecektir.

29/04/2019 Tarihli Toplantı - KARAR 5

Düzce İl Tarım ve Orman Müdürlüğüne aşağıda belirtilen kursların bütçe imkânlarının el vermesi durumunda açılması,

| Sıra No | Kurs Adı | Kursiyer Sayısı |
|---------|----------|-----------------|
|---------|----------|-----------------|

EK-4

| | | |
|---|--------------------------------|----|
| 1 | Fındık Budama | 30 |
| 2 | Besi Sığırcılığı | 30 |
| 3 | Süt Sığırı Yetiştiricisi | 30 |
| 4 | Bitki Zararlıları ile Mücadele | 15 |
| 5 | Meyve Bahçe. Gübreleme | 15 |
| 6 | Arı Sütü ve Ana Arı Yetiştir. | 15 |
| 7 | Arıcılık | 15 |

Kararın Alınmasının Gerekçesi:

Düzce İl Tarım ve Orman Müdürlüğünün teklifi.

Karar ile İlgili Yapılan Çalışmalar:

Karara ilişkin Düzce İl Tarım ve Orman Müdürlüğünce işbirliği ile Fındık Budamacı ve İlaçlamacı (Bitki Zararlıları ile Mücadele) mesleklerinde 15'şer kişilik kurslar açılmıştır. Diğer Açılan kurslarla ilgili ayrıntılı bilgi Ek-8'de bulunmaktadır.

29/04/2019 Tarihli Toplantı - KARAR 6

Düzce El Sanatları Eğitim Merkezi Müdürlüğünce aşağıda belirtilen kursların bütçe imkânlarının el vermesi durumunda açılması,

| Sıra No | Kurs Adı | Kursiyer Sayısı |
|---------|-----------------|-----------------|
| 1 | Mineci | 15 |
| 2 | Aşçı Yardımcısı | 20 |
| 3 | Ahşap Kakmacısı | 20 |
| 4 | Oyalar | 20 |

Kararın Alınmasının Gerekçesi:

Düzce El Sanatları Eğitim Merkezi Müdürlüğünün teklifi.

Karar ile İlgili Yapılan Çalışmalar

Teklif edilen kurslar 2019/2 olağan İl İstihdam ve Mesleki Eğitim Kurulu tarafından kabul edilmediğinden dolayı herhangi bir faaliyet bulunmamaktadır.

29/04/2019 Tarihli Toplantı - KARAR 7

Düzce Emniyet Müdürlüğü Çocuk Polisi Şubesinde aşağıda belirtilen kursların bütçe imkânlarının el vermesi durumunda açılması,

| Sıra No | Kurs Adı | Kursiyer Sayısı |
|---------|---|-----------------|
| 1 | İnşaat Boyacılığı | 25 |
| 2 | Sihhi Tesisat Armatör ve Montajcısı Kursu | 25 |

Kararın Alınmasının Gerekçesi:

EK-4

Düzce Emniyet Müdürlüğü Çocuk Polisi Şubesinin teklifi.

Karar ile İlgili Yapılan Çalışmalar:

Karara ilişkin Düzce Denetimli Serbestlik ve Yardım Merkezi Şube Müdürlüğü işbirliği ile söz konusu kurslar kursu açılmıştır. Açılan kurslarla ilgili ayrıntılı bilgi **Ek-9**'da bulunmaktadır.

29/04/2019 Tarihli Toplantı - KARAR 8

Gümüşova İlçe Tarım ve Orman Müdürlüğünce açılmak istenen ve aşağıda listelenen kursların imkânlarının el vermesi durumunda açılmasına,

| Sıra No | Kurs Adı | Kursiyer Sayısı |
|---------|---|-----------------|
| 1 | Tıbbi ve Aromatik Bitki Yetiştiriciliği | 25 |

Kararın Alınmasının Gerekçesi:

Gümüşova İlçe Tarım ve Orman Müdürlüğünün teklifi.

Karar ile İlgili Yapılan Çalışmalar:

Karara ilişkin kursu 10-23/07/2019 tarihlerinde 24 kişi ile tamamlanmıştır. Açılan kurslarla ilgili ayrıntılı bilgi **Ek-10**'da bulunmaktadır.

29/04/2019 Tarihli Toplantı - KARAR 9

Yığılca Milli Eğitim Müdürlüğünün aşağıda listelenen mesleklerde kurs açılması teklifinin bütçe bulunması halinde açılmasına,

| Sıra No | Kurs Adı | Kursiyer Sayısı |
|---------|--------------------------------|-----------------|
| 1 | Makine Nakışları | 25 Kişi |
| 2 | Yöresel Kilim Dokuma | 25 Kişi |
| 3 | Ev Tekstili Ürünleri Hazırlama | 25 Kişi |
| 4 | Düz Dikiş Makineci | 25 Kişi |
| 5 | Kadın Dış Giysileri Dikimi | 25 Kişi |
| 6 | Overlok Makineci | 25 Kişi |
| 7 | Ütücü | 25 Kişi |

Kararın Alınmasının Gerekçesi:

Yığılca Milli Eğitim Müdürlüğünün teklifi.

Karar ile İlgili Yapılan Çalışmalar:

Düz dikiş makineci kursu 21/05_2019-25/07/2019 tarihleri arası 26 kişi ile açılmış olup 24 kişi mezun olmuştur. Açılan kurslarla ilgili ayrıntılı bilgi **Ek-11**'de bulunmaktadır.

EK-4

29/04/2019 Tarihli Toplantı - KARAR 10

2019- 2020 Eğitim Öğretim Dönemi işletmelerde Beceri Eğitimi yapacak Mesleki ve Teknik Anadolu Lisesi Öğrencilerinin aşağıda belirtildiği şekilde dağılımının yapılması teklifinin uygun bulunmasına,

- 1- Düzce İbn-i Sina Mesleki ve Teknik Anadolu Lisesi Öğrencilerinin;
Düzce Atatürk Devlet Hastanesi 64 Öğrenci
 - 2- Çilimli Özel Meslek ve Teknik Anadolu Lisesi Öğrencilerinin;
Özel Çağsu Hastanesi 6 Öğrenci
Özel Güneş Tıp Merkezi 2 Öğrenci
Atatürk Devlet Hastanesi 89 Öğrenci
Akçakoca Devlet Hastanesi 13 Öğrenci
 - 3- Akçakoca Nene Hatun Mesleki ve Teknik Anadolu Lisesi Öğrencilerinin;
Akçakoca Devlet Hastanesi 15 Kişi
Akçakoca Kızılay Derneği 2 Kişi
- 2019- 2020 eğitim öğretim döneminde nakil gelen öğrencilerin mağdur olmamaları için her kurumda ayrıca ek kontenjan ayrılmasına.

Kararın Alınmasının Gerekçesi:

İl Milli Eğitim Müdürlüğü Teklifi

Karar ile İlgili Yapılan Çalışmalar:

Alınan karar her hangi bir faaliyet içermemektedir.

29/04/2019 Tarihli Toplantı - KARAR 11

Kaynaşlı Şehit Sabri Altınbaş Mesleki ve Teknik Anadolu Lisesi Öğrencilerinin; 2018-2019 Eğitim- Öğretim Dönemi il dışı işletmelerde yaz dönemi beceri eğitimine gidecek öğrenci dağılımının aşağıdaki belirtildiği şekilde belirlenmesi teklifinin uygun bulunmasına.

Antalya: 58 Öğrenci

Kararın Alınmasının Gerekçesi:

İl Milli Eğitim Müdürlüğü Teklifi

Karar ile İlgili Yapılan Çalışmalar:

Alınan karar her hangi bir faaliyet içermemektedir.

29/04/2019 Tarihli Toplantı - KARAR 12

Gölyaka Mesleki ve Teknik Anadolu Lisesi bünyesinde 2019-2020 eğitim öğretim yılından itibaren Anadolu Meslek Programında açılması teklif edilen ve aşağıda gösterilen alan ve dalın açılması teklifinin kabulüne.

EK-4

| S.no | İlçe adı | Okulun adı | Okul türü | Açılması teklif edilen | | Açıklamalar |
|------|----------|--|-----------|------------------------|-----------------------------|--|
| | | | | Alan | Dal | |
| 1 | Gölyaka | Gölyaka Mesleki ve Teknik Anadolu Lisesi | AMP | Açılması teklif edilen | | Sektörel ihtiyaç, iş piyasasında aranılan alan, fiziki ortam müsait derslik açığı yok, öğretmen yeterliliği vardır |
| | | | | Alan | Dal | |
| | | | | Makine teknolojileri | Bilgisayarlı makine imalatı | |

Kararın alınmasının gerekçesi:
İl Milli Eğitim Müdürlüğü Teklifi

Karar ile ilgili yapılan çalışmalar:
Alınan karar her hangi bir faaliyet içermemektedir.

29/04/2019 Tarihli Toplantı - KARAR 13

Zübeyde Hanım Mesleki ve Teknik Anadolu Lisesi bünyesinde 2019 – 2020 eğitim öğretim döneminden itibaren Çocuk Gelişimi ve Eğitimi Alanı için Anadolu Meslek Programında Özel Eğitim dalının açılması teklifinin kabulüne.

| S.No | İlçe Adı | Okulun adı | Okul Türü | Açılması Teklif Edilen | | Açıklamalar |
|------|----------|--|-----------|---------------------------|-------------|--|
| | | | | ALAN | DAL | |
| 1 | MERKEZ | Zübeyde Hanım Mesleki ve Teknik Anadolu Lisesi | AMP | Açılması Teklif Edilen | | Anadolu Teknik Programında Özel Eğitim Dalı olduğundan AMP türünde açılması planlanıyor. |
| | | | | ALAN | DAL | |
| | | | | Çocuk Gelişimi ve Eğitimi | Özel Eğitim | |

Kararın Alınmasının Gerekçesi:

EK-4

İl Milli Eğitim Müdürlüğü Teklifi

Karar ile ilgili yapılan çalışmalar:

Alınan karar her hangi bir faaliyet içermemektedir.

29/04/2019 Tarihli Toplantı - KARAR 14

Düzce Ticaret ve Sanayi Odası Başkanının toplantıdaki sözlü teklifi üzerine 25 kişilik Ahşap Şekillendirici (Oyuncak Ahşap) mesleğinde MEB işbirliği ile kurs açılmasına,

Kararın Alınmasının Gerekçesi:

İl Milli Eğitim Müdürlüğü Teklifi

Karar ile İlgili Yapılan Çalışmalar:

Konu ile ilgili Bölgemizde faaliyet gösteren BENİ AHŞAP OYUNCAK firması ile 22/02/2019 tarihinde 9 kişilik İşbaşı Eğitim Programı başlatıldı. Açılan kurslarla ilgili ayrıntılı bilgi **Ek-12**'de bulunmaktadır.

- 3) İl İstihdam ve Meslekî Eğitim Kurulu tarafından 26/07/2019 tarihlerinde yapılan toplantıda alınan kararlar ile ilgili bugüne kadar yapılan çalışmalar aşağıda listelenmiştir.

26/07/2019 Tarihli Toplantı - KARAR 1

2019 Yılında Denetim Kurulunca yapılan denetimlerin onaylanması,

Kararın Alınmasının Gerekçesi:

İl İstihdam ve Mesleki Eğitim Kurulları Çalışma Usul ve Esasları Hakkındaki Yönetmelik gereği söz konusu kurulda alınan kararların uygulamalarının denetlenmesi ve denetim sonuçlarının kurula sunulması gerekmektedir.

Karar ile İlgili Yapılan Çalışmalar:

Alınan karar her hangi bir faaliyet içermemektedir.

26/07/2019 Tarihli Toplantı - KARAR 2

2019 Yılına İlişkin Yürütme Kurulu tarafından hazırlanan Faaliyet Raporunun İl İstihdam ve Mesleki Eğitim Kurulu (İİMEK) tarafından onaylanması,

Kararın Alınmasının Gerekçesi:

İl İstihdam ve Mesleki Eğitim Kurulları Çalışma Usul ve Esasları Hakkındaki Yönetmelik gereği kurulda alınan kararların yine kurulca belirlenen Yürütme Kurulu aracılığı ile hayata geçirilmesi gerekmektedir. Bu sebeple her toplantıda bir önceki dönemde alınan kararlar ile ilgili yapılan çalışmaların gösterildiği Faaliyet Raporunun onaylanması gerekmektedir.

EK-4

Karar ile İlgili Yapılan Çalışmalar:

Alınan karar her hangi bir faaliyet içermemektedir.

26/07/2019 Tarihli Toplantı - KARAR 3

Sosyal Yardımlar Genel Müdürlüğü'nün desteği ile İlimizde açılan Düzce SODAM'da (Sosyal Dayanışma Merkezi) kadınlara yönelik aşağıda belirtilen kursların "Özel Politika Gerektiren Grupların Meslek Edindirme Kursu" kapsamında açılması,

| Sıra No | Kurs Adı | Kursiyer Sayısı |
|---------|--------------------------|-----------------|
| 1 | Düz Dikiş Makineci Kursu | 75 Kişi |
| 2 | Halı Dokuma | 25 Kişi |

Kararın Alınmasının Gerekçesi:

Düzce Sosyal Dayanışma Merkezinin teklifi

Karar ile İlgili Yapılan Çalışmalar:

21/01/2019 tarihli İİMEK 1. olağan toplantısında (Karar 6) alınan karar sonucu bu mesleklerde kurs açılmıştır. Talep olması halinde bu karara ilişkin kurs açılacaktır.

26/07/2019 Tarihli Toplantı - KARAR 4

Ticaret ve Sanayi Odası Başkanlığı tarafından Türkiye Odalar ve Borsalar Birliği'nin, Aile, Çalışma ve Sosyal Hizmetler Bakanlığı ile imzalamış olduğu Mesleki Eğitim, Geliştirme ve İşbirliği Protokolü kapsamında Çağrı Merkezinde aşağıda belirtilen Meslek ve Kursiyer sayısı kadar eğitim programı açılmasına,

| Sıra No | Kurs Adı | Kursiyer Sayısı |
|---------|--|-----------------|
| 1 | Çağrı Merkezi Müşteri Temsilcisi (Almanca) | 20 |

Kararın Alınmasının Gerekçesi:

21/01/2019 tarihli İl İstihdam ve Mesleki Eğitim Kurulu Toplantısında alınan karar 4 : "2019 yılına ilişkin işletmelerin ihtiyaç duyacağı nitelikli iş görenlerin tespiti için işletme ziyaretlerine devam edilmesi, bu ziyaretlerde somut ve acil olarak ortaya çıkan işgücü açığının kapatılması için kurs açılması gerekiyor ise, söz konusu kursun Düzce Çalışma ve İş Kurumu İl Müdürlüğüne İl Milli Eğitim Müdürlüğü işbirliği ile derhal açılması ve yapılacak ilk İİMEK toplantısında kurul üyelerine konu ile ilgili bilgi verilerek karara bağlanmasına," çerçevesince açılmıştır.

Karar ile İlgili Yapılan Çalışmalar:

EK-4

Kararla ilgili 19 kişilik kurs açılmıştır. Açılan kurslarla ilgili ayrıntılı bilgi Ek-13'de bulunmaktadır.

26/07/2019 Tarihli Toplantı - KARAR 5

Düzce El Sanatları Eğitim Merkezi Müdürlüğüne aşağıda belirtilen kursların bütçe imkânlarının el vermesi durumunda açılması,

| Sıra No | Kurs Adı | Kursiyer Sayısı |
|---------|-----------------|-----------------|
| 1 | Mineci | 15 |
| 2 | Aşçı Yardımcısı | 20 |
| 3 | Ahşap Kakmacısı | 20 |

Kararın Alınmasının Gerekçesi:

Düzce El Sanatları Eğitim Merkezi Müdürlüğü'nün teklifi.

Karar ile İlgili Yapılan Çalışmalar:

Kararla ilgili kurslar açılmıştır. Açılan kurslarla ilgili ayrıntılı bilgi Ek-14'da bulunmaktadır.

26/07/2019 Tarihli Toplantı - KARAR 6

Gölyaka İlçe Milli Eğitim Müdürlüğüne aşağıda belirtilen kursların bütçe imkânlarının el vermesi durumunda açılması,

| Sıra No | Kurs adı | Kursiyer Sayısı |
|---------|--|-----------------|
| 1 | Robot Uygulamaları | 25 |
| 2 | CNC Tornada Programlama (FANUC) Geliştirme ve Uyum Eğitimi | 25 |
| 3 | CNC Tezgahları ve Programlama | 25 |

Kararın Alınmasının Gerekçesi:

Gölyaka İlçe Milli Eğitim Müdürlüğü'nün teklifi.

Karar ile İlgili Yapılan Çalışmalar:

Karar ile ilgili talep olmadığından dolayı kurs açılmamıştır. Talep olması halinde kurs açılacaktır.

26/07/2019 Tarihli Toplantı - KARAR 7

Engelli ve Eski Hükümlü Çalıştırmayan İşverenlerden Tahsil Edilen İdari Para Cezalarını Kullanmaya Yetkili Komisyona Dair Yönetmelik çerçevesinde kendi işini kurmak üzere Düzce Çalışma ve İş Kurumu İl Müdürlüğüne başvuruda bulunan ve aşağıda listelenen kişilerin müracaatlarının uygun görülerek ilgili komisyona gönderilmesine,

EK-4

1. Engelli – Melek ALTUNTAŞ - Hayvancılık işi kurma talebidir. Dört adet büyükbaş hayvan ve 1 Adet Süt Sağma Makinesi istemektedir. Söz konusu talep için 37.500,00 TL istemektedir. İlgili Müdürlüğümüz tarafından düzenlenen Girişimcilik eğitimine katılmıştır.
2. Engelli – Ezgi Tura DURMUŞ - Hayvancılık işi kurma talebidir. Dokuz adet Yerli ırkı dana ve 12 aylık kira bedeli almak istemektedir. Söz konusu talep için 42.000,00 TL istemektedir. İlgili Müdürlüğümüz tarafından düzenlenen Girişimcilik eğitimine katılmıştır.
3. Eski Hükümlü – İhsan KURT – Hayvancılık işi kurma talebidir. Dört adet Smental ırkı Süt İneği almak istemektedir. Söz konusu talep için 36.000,00TL istemektedir. İlgili Müdürlüğümüz tarafından düzenlenen Girişimcilik eğitimine katılmıştır.
4. Eski hükümlü - Ferdi ACAR – Seracılık işi kurma talebidir. İki adet Plastik Örtülü Yüksek Tünel, bir adet Tırpan Makinesi, bir adet çapa aleti almak istemektedir. Söz konusu talep için 35.950,00TL istemektedir. İlgili Müdürlüğümüz tarafından düzenlenen Girişimcilik eğitimine katılmıştır.
5. Eski Hükümlü İsa BEKTAŞ – Hayvancılık işi kurma talebidir. Dört adet Smental ırkı Süt İneği, bir adet Süt Sağma Makinesi almak istemektedir. Söz konusu talep için 36.000,00 TL istemektedir. İlgili Müdürlüğümüz tarafından düzenlenen Girişimcilik eğitimine katılmıştır.
6. Eski Hükümlü Bekir ULCAY – Hayvancılık işi kurma talebidir. Dört adet Smental ırkı Süt sığırı, bir adet Süt Sağma Makinesi almak istemektedir. Söz konusu talep için 38.000,00 TL istemektedir. İlgili Müdürlüğümüz tarafından düzenlenen Girişimcilik eğitimine katılmıştır.
7. Eski Hükümlü Kadir YILMAZ – Hayvancılık işi kurma talebidir. Üç adet Smental ırkı Süt İneği almak istemektedir. Söz konusu talep için 36.000,00 TL istemektedir. İlgili Müdürlüğümüz tarafından düzenlenen Girişimcilik eğitimine katılmıştır.

Kararın Alınmasının Gerekçesi:

Türkiye İş Kurumu Genel Müdürlüğü, Tarım ve Hayvan Bakanlığı Eğitim, Yayım ve Yayınlar Dairesi Başkanlığı ve Türkiye Ziraat Odaları Birliği arasında Aktif İşgücü Piyasası Programları Protokolü kapsamında dezavantajlı gruplara yönelik olarak açılması planlanan kurslar.

Karar ile İlgili Yapılan Çalışmalar:

Eski Hükümlü Kadir YILMAZ'ın işlediği suç Proje Başvuru Rehberinde yer alan eski hükümlü tanınan uymadığı için 3. Olağan İMEK toplantısında kabul edilmemiştir. Melek ALTUNTAŞ (Engelli), Ferdi ACAR (eski hükümlü), İsa BEKTAŞ (eski hükümlü), Bekir OLCAY (eski hükümlü) eksik evrak nedeni ile İŞKUR Genel Müdürlüğü tarafından İl Müdürlüğümüze iade edilmiştir. Diğer Projeler için değerlendirme aşamasındadır.

26/07/2019 Tarihli Toplantı - KARAR 8

Yığılca İl Milli Eğitim Müdürlüğünce aşağıda belirtilen kursların bütçe imkânlarının el vermesi durumunda açılması,

| Sıra No | Kurs Adı | Kursiyer Sayısı |
|---------|----------------------|-----------------|
| 1 | Makine Nakışları | 25 |
| 2 | Yöresel Kilim Dokuma | 25 |

EK-4

| | | |
|---|--------------------------------|----|
| 3 | Ev Tekstili Ürünleri Hazırlama | 25 |
| 4 | Düz Dikiş Makineci | 25 |
| 5 | Kadın Dış Giysileri Dikimi | 25 |
| 6 | Overlok Makineci | 25 |
| 7 | Ütücü | 25 |

Kararın Alınmasının Gerekçesi:

Yığılca İl Milli Eğitim Müdürlüğü'nün teklifi.

Karar ile İlgili Yapılan Çalışmalar:

Karar ile ilgili Düz Dikiş Makinecilik kursu açılmıştır. Açılan kurslarla ilgili ayrıntılı bilgi **Ek-15**'de bulunmaktadır.

- 4) İl İstihdam ve Meslekî Eğitim Kurulu tarafından 24/10/2019 tarihlerinde yapılan toplantıda alınan kararlar ile ilgili bugüne kadar yapılan çalışmalar aşağıda listelenmiştir.

24/10/2019 Tarihli Toplantı - KARAR 1

2019 Yılında Denetim Kurulunca yapılan denetimlerin onaylanması,

Kararın alınmasının gerekçesi:

İl İstihdam ve Mesleki Eğitim Kurulları Çalışma Usul ve Esasları Hakkındaki Yönetmelik gereği söz konusu kurulda alınan kararların uygulamalarının denetlenmesi ve denetim sonuçlarının kurula sunulması gerekmektedir.

Karar ile İlgili Yapılan Çalışmalar:

Alınan karar her hangi bir faaliyet içermemektedir.

24/10/2019 Tarihli Toplantı - KARAR 2

2019 Yılına İlişkin Yürütme Kurulu tarafından hazırlanan Faaliyet Raporunun İl İstihdam ve Mesleki Eğitim Kurulu (İİMEK) tarafından onaylanması,

Kararın alınmasının gerekçesi:

İl İstihdam ve Mesleki Eğitim Kurulları Çalışma Usul ve Esasları Hakkındaki Yönetmelik gereği kurulda alınan kararların yine kurulca belirlenen Yürütme Kurulu aracılığı ile hayata geçirilmesi gerekmektedir. Bu sebeple her toplantıda bir önceki dönemde alınan kararlar ile ilgili yapılan çalışmaların gösterildiği Faaliyet Raporunun onaylanması gerekmektedir.

Karar ile İlgili Yapılan Çalışmalar:

Alınan karar her hangi bir faaliyet içermemektedir.

EK-4

24/10/2019 Tarihli Toplantı - KARAR 3

Gümüşova İlçe Milli Eğitim Müdürlüğüne aşağıda belirtilen kursların bütçe imkânlarının el vermesi durumunda açılması,

| Sıra No | Kurs Adı | Kursiyer Sayısı |
|---------|------------------------|-----------------|
| 1 | Filografi Tekniği | 20 |
| 2 | Telkari | 20 |
| 3 | Mantar Yetiştiriciliği | 25 |

Kararın Alınmasının Gerekçesi:

Gümüşova İlçe Milli Eğitim Müdürlüğü'nün teklifi.

Karar ile İlgili Yapılan Çalışmalar:

Karar ile ilgili talep olmadığından dolayı kurs açılmamıştır. Talep olması halinde kurs açılacaktır.

24/10/2019 Tarihli Toplantı - KARAR 4

Cumayeri İlçe Milli Eğitim Müdürlüğüne aşağıda belirtilen kursların bütçe imkânlarının el vermesi durumunda açılması,

| Sıra No | Kurs Adı | Kursiyer Sayısı |
|---------|------------------------------------|-----------------|
| 1 | Ahşap Boyama ve Vernikleme Elemanı | 25 |
| 2 | Dekoratif Ahşap Süsleme | 25 |
| 3 | Halı Dokuma | 25 |
| 4 | Takı Tasarımcısı | 25 |

Kararın Alınmasının Gerekçesi:

Cumayeri İlçe Milli Eğitim Müdürlüğü'nün teklifi.

Karar ile İlgili Yapılan Çalışmalar:

Karar ile ilgili talep olmadığından dolayı kurs açılmamıştır. Talep olması halinde kurs açılacaktır.

24/10/2019 Tarihli Toplantı – KARAR 5

Yığılca İlçesine özel 2020 yılında açılması planlanan tarım kurslarına yönelik araştırma yapılmasına,

Kararın Alınmasının Gerekçesi:

İl İstihdam Kurul Üyelerinin önerisi.

Karar ile İlgili Yapılan Çalışmalar:

Karar ile ilgili Yığılca Kaymakamlığı ve İlçe Tarım Müdürlüğü kaymakamlıkları çalışma yapmaktadır.

24/10/2019 Tarihli Toplantı – KARAR 6

Fındık toplamak maksadıyla ilimize gelen geçici mevsimlik tarım işçileri statüsündeki vatandaşlarımızın 2020 yılında ilimizde konaklaması ve temel ihtiyaçlarına yönelik alanların belirlenmesi ve bu alanların temin edilmesine yönelik çalışma yapılmasına,

Kararın Alınmasının Gerekçesi:

İl İstihdam Kurul Üyelerinin önerisi.

Karar ile İlgili Yapılan Çalışmalar:

Karar ile ilgili ilçe kaymakamlıkları çalışma yapmaktadır.

EK-4**4.2 Kurslar****Tablo 19 a: Kurslara İlişkin Veriler**

| İşgücü Yetiştirme Kursları-Genel | | | | | | | |
|---|---------------------------|--------------------------------|--------------|---------------|--|--------------|---------------|
| Meslekler | Açılan Kurs Sayısı | Katılan Kursiyer Sayısı | | | İşe Yerleştirilen Kursiyer Sayısı | | |
| | | Erkek | Kadın | Toplam | Erkek | Kadın | Toplam |
| Ağaç Oymacısı/Ahşap Oymacısı | 1 | 1 | 18 | 19 | 0 | 0 | 0 |
| Ahşap Kakmacı | 2 | 5 | 32 | 37 | 0 | 0 | 0 |
| Aşçı Yardımcısı | 3 | 3 | 51 | 54 | 0 | 0 | 0 |
| Bilgisayar Destekli Muhasebe Görevlisi | 1 | 4 | 12 | 16 | 0 | 0 | 0 |
| Cam Süs Eşyası Yapımcısı | 1 | 0 | 26 | 26 | 0 | 0 | 0 |
| Düz Dikiş Makineci | 1 | 0 | 26 | 26 | 0 | 0 | 0 |
| Folyo Uygulamacısı | 1 | 0 | 25 | 25 | 0 | 0 | 0 |
| Kadın Dış Giysileri Dikim Elemanı | 1 | 0 | 14 | 14 | 0 | 0 | 0 |
| Makine Nakışçısı | 1 | 0 | 15 | 15 | 0 | 0 | 0 |
| Makineci (Dikiş) | 3 | 0 | 75 | 75 | 0 | 0 | 0 |
| Mineci | 1 | 0 | 12 | 12 | 0 | 0 | 0 |
| Toplam | 16 | 13 | 306 | 319 | 0 | 0 | 0 |

25 meslekte 34 kurs**Tablo 19 b: Kurslara İlişkin Veriler**

| İstihdam Garantili Kurslar | | | | | | | |
|-----------------------------------|---------------------------|--------------------------------|--------------|---------------|--|--------------|---------------|
| Meslekler | Açılan Kurs Sayısı | Katılan Kursiyer Sayısı | | | İşe Yerleştirilen Kursiyer Sayısı | | |
| | | Erkek | Kadın | Toplam | Erkek | Kadın | Toplam |
| Konfeksiyon İşçisi | 1 | 33 | 71 | 104 | 18 | 42 | 60 |
| Çağrı Merkezi Müşteri Temsilcisi | 1 | 8 | 11 | 19 | 0 | 0 | 0 |
| Toplam | 2 | 41 | 82 | 123 | 18 | 42 | 60 |

EK-4**Tablo 19 c: Kurslara İlişkin Veriler**

| Kendi İşini Kuracaklara Yönelik Kurslar | | | | | | | |
|--|---------------------------|--------------------------------|--------------|---------------|--|--------------|---------------|
| Meslekler | Açılan Kurs Sayısı | Katılan Kursiyer Sayısı | | | İşe Yerleştirilen Kursiyer Sayısı | | |
| | | Erkek | Kadın | Toplam | Erkek | Kadın | Toplam |
| Arıcı | 1 | 0 | 15 | 15 | 0 | 0 | 0 |
| Diğer İnşaat Boyacıları | 1 | 14 | 0 | 14 | 0 | 0 | 0 |
| Diğer Uzman Çiftçiler (Hayvan) | 1 | 12 | 3 | 15 | 0 | 0 | 0 |
| Düz Kirkitli Dokuma Ustası | 1 | 0 | 20 | 20 | 0 | 0 | 0 |
| Fındık Budamacı | 3 | 18 | 24 | 42 | 0 | 0 | 0 |
| İlaçlamacı (Bitki Zararlıları ile Mücadele) | 1 | 9 | 6 | 15 | 0 | 0 | 0 |
| Meyve Bahçesi Gübreleme İşçisi | 1 | 0 | 15 | 15 | 0 | 0 | 0 |
| Meyve ve Sebze Yetiştiricisi (Sera) | 1 | 6 | 11 | 17 | 0 | 0 | 0 |
| Süt Sığırını Yetiştiricisi | 2 | 0 | 30 | 30 | 0 | 0 | 0 |
| Takı İmalatçısı | 1 | 0 | 18 | 18 | 0 | 0 | 0 |
| Tıbbi Ve Aromatik Bitkiler Yetiştiricisi | 1 | 0 | 24 | 24 | 0 | 0 | 0 |
| Yöresel Kilim Dokuyucusu | 1 | 0 | 23 | 23 | 0 | 0 | 0 |
| Sığır Yetiştiricisi | 2 | 11 | 17 | 28 | 0 | 0 | 0 |
| Sıhhi Tesisatçı | 1 | 23 | 0 | 23 | 0 | 0 | 0 |
| TOPLAM | 18 | 93 | 206 | 299 | 0 | 0 | 0 |

Tablo 19 ç: Kurslara İlişkin Veriler

Engellilere yönelik kurs açılmamıştır.

Tablo 19 d: Kurslara İlişkin Veriler

| Eski Hükümlülere Yönelik Kurslar | | | | | | | |
|---|---------------------------|--------------------------------|--------------|---------------|--|--------------|---------------|
| Meslekler | Açılan Kurs Sayısı | Katılan Kursiyer Sayısı | | | İşe Yerleştirilen Kursiyer Sayısı | | |
| | | Erkek | Kadın | Toplam | Erkek | Kadın | Toplam |
| İşletmeci (Girişimcilik)** | 1 | 13 | 1 | 14 | 0 | 0 | 0 |

EK-4

| | | | | | | | |
|-------------------------|----------|-----------|----------|-----------|----------|----------|----------|
| Diğer İnşaat Boyacıları | 1 | 14 | 0 | 14 | 0 | 0 | 0 |
| Toplam | 2 | 27 | 1 | 28 | 0 | 0 | 0 |

** Bu kurs iki kategoriye de girdiği için iki defa yazılmıştır. Bakınız tablo 22-ğ

Tablo 19 e: Kurslara İlişkin Veriler

Hükümlülere yönelik kurs açılmamıştır.

Tablo 19 f: Kurslara İlişkin Veriler

İşsizlik Sigortası Kapsamında kurs açılmamıştır.

Tablo 19 g: Kurslara İlişkin Veriler

| TYP | | | | | | | |
|--------------------------------|---------------------------|--------------------------------|--------------|---------------|--|--------------|---------------|
| Meslekler | Açılan Kurs Sayısı | Katılan Kursiyer Sayısı | | | İşe Yerleştirilen Kursiyer Sayısı | | |
| | | Erkek | Kadın | Toplam | Erkek | Kadın | Toplam |
| Ağaçlandırma | 4 | 31 | 43 | 74 | 0 | 0 | 0 |
| Çevre Temizliği | 19 | 295 | 343 | 638 | 0 | 0 | 0 |
| Kamusal altyapının yenilenmesi | 4 | 28 | 64 | 92 | 0 | 0 | 0 |
| MEB bakım onarım ve temizlik | 1 | 447 | 106 | 553 | 0 | 0 | 0 |
| MEB Güvenlik | 1 | 36 | 31 | 67 | 0 | 0 | 0 |
| Toplam | 29 | 837 | 587 | 1.424 | 0 | 0 | 0 |

Tablo 19 ğ: Kurslara İlişkin Veriler

EK-4

| Girişimcilik /Staj | | | | | | | |
|---------------------------|---------------------------|--------------------------------|--------------|---------------|--|--------------|---------------|
| Meslekler | Açılan Kurs Sayısı | Katılan Kursiyer Sayısı | | | İşe Yerleştirilen Kursiyer Sayısı | | |
| | | Erkek | Kadın | Toplam | Erkek | Kadın | Toplam |
| İşletmeci** | 1 | 13 | 1 | 14 | 0 | 0 | 0 |
| İşletmeci | 1 | 14 | 11 | 25 | 0 | 0 | 0 |
| Toplam | 2 | 27 | 12 | 39 | 0 | 0 | 0 |

** Bu kurslardan biri iki kategoriye de girdiği için iki defa yazılmıştır. Bakınız tablo 22-dTablo 23: Kurslara İlişkin Veriler Toplamı

Tablo 19 h: Kurslara İlişkin Veriler

| İEP | | | | | | | |
|--|---------------------------|--------------------------------|--------------|---------------|--|--------------|---------------|
| Meslekler | Açılan Kurs Sayısı | Katılan Kursiyer Sayısı | | | İşe Yerleştirilen Kursiyer Sayısı | | |
| | | Erkek | Kadın | Toplam | Erkek | Kadın | Toplam |
| Konfeksiyon İşçisi | 34 | 309 | 606 | 915 | 72 | 178 | 250 |
| Çağrı Merkezi Müşteri Temsilcisi | 4 | 38 | 111 | 149 | 21 | 58 | 79 |
| Satış Elemanı (Perakende) | 5 | 66 | 69 | 135 | 38 | 37 | 75 |
| Market Elemanı | 5 | 23 | 38 | 61 | 13 | 26 | 39 |
| Garson (Servis Elemanı) | 13 | 27 | 29 | 56 | 12 | 14 | 26 |
| Pres Makineleri Operatörü | 2 | 44 | 0 | 44 | 23 | 0 | 23 |
| Plastik Mamuller İmal İşçisi | 2 | 20 | 22 | 42 | 7 | 11 | 18 |
| İlaç Üretim Operatörü | 2 | 33 | 2 | 35 | 7 | 1 | 8 |
| Makineci (Dikiş) | 2 | 0 | 33 | 33 | 0 | 5 | 5 |
| Dokusuz Kumaş İşleme Elemanı | 1 | 5 | 24 | 29 | 3 | 10 | 13 |
| Lastik Üretim Operatörü (Motorlu Taşıtlar) | 3 | 27 | 0 | 27 | 9 | 0 | 9 |
| Hemşire | 3 | 6 | 19 | 25 | 4 | 18 | 22 |
| Büro Memuru (Genel) | 9 | 10 | 14 | 24 | 6 | 10 | 16 |
| Arge Elemanı | 3 | 7 | 16 | 23 | 0 | 6 | 6 |
| Ahşap Mobilya İmalatçısı | 0 | 16 | 0 | 16 | 6 | 0 | 6 |
| Bina Bakımcısı | 2 | 16 | 0 | 16 | 11 | 0 | 11 |

EK-4

| | | | | | | | |
|---|------------|------------|--------------|--------------|------------|------------|------------|
| Enerji Üretim Tesisleri İşletme ve Bakım Onarımcısı | 2 | 16 | 0 | 16 | 14 | 0 | 14 |
| Okul Öncesi Öğretmeni | 7 | 0 | 15 | 15 | 0 | 9 | 9 |
| Mayacı (Hamur) | 2 | 14 | 0 | 14 | 10 | 0 | 10 |
| Ön Muhasebeci | 9 | 3 | 11 | 14 | 2 | 9 | 11 |
| Halkla İlişkiler Görevlisi | 4 | 2 | 10 | 12 | 0 | 4 | 4 |
| Perakende Satış Elemanı (Gıda) | 2 | 6 | 6 | 12 | 3 | 2 | 5 |
| Ambar/Depo Görevlisi | 2 | 11 | 0 | 11 | 7 | 0 | 7 |
| Satış Elemanı (Toptan) | 3 | 11 | 0 | 11 | 7 | 0 | 7 |
| CNC Torna Tezgahı Operatörü | 1 | 10 | 0 | 10 | 0 | 0 | 0 |
| Hasta Danışmanı | 1 | 0 | 10 | 10 | 0 | 9 | 9 |
| Satış Danışmanı / Uzmanı | 4 | 5 | 5 | 10 | 3 | 0 | 3 |
| TOPLAM | 127 | 725 | 1.040 | 1.765 | 278 | 407 | 685 |

İŞKUR - Not: Sadece toplam kursiyer sayısı 10+ olan meslekler yazılmıştır.

95 ayrı meslekte 227 İşbaşı Eğitim Programı açılmış. İşbaşı Eğitim Programlarına 852 Erkek 1.120 kadın kursiyer katılmıştır. 370 Erkek, 516 Kadın olmak üzere Toplam 886 (785'i Kırsiyer 101'i kurs dışı istihdam) kişilik istihdam gerçekleşmiştir.

EK-4**Tablo 19 ı: Genel Durum**

| Genel Toplam (a,b,c,ç,d,e,f,g,ğ) | | | | | | | |
|---|---------------------------|--------------------------------|--------------|---------------|--|--------------|---------------|
| Program Türü | Açılan Kurs Sayısı | Katılan Kursiyer Sayısı | | | İşe Yerleştirilen Kursiyer Sayısı | | |
| | | Erkek | Kadın | Toplam | Erkek | Kadın | Toplam |
| İşgücü Yetiştirme Kursları- Genel | 16 | 13 | 306 | 319 | 0 | 0 | 0 |
| İstihdam Garantili Kurslar | 2 | 41 | 82 | 123 | 18 | 42 | 60 |
| Kendi İşini Kuracaklara Yönelik Kurslar | 18 | 93 | 206 | 299 | 0 | 0 | 0 |
| Eski Hükümlülere Yönelik Kurslar | 2 | 27 | 1 | 28 | 0 | 0 | 0 |
| Girişimcilik / Staj | 1 | 14 | 11 | 25 | 0 | 0 | 0 |
| İEP | 227 | 852 | 1120 | 1.972 | 370 | 516 | 886 |
| TYP | 29 | 837 | 587 | 1.424 | 0 | 0 | 0 |
| TOPLAM | 295 | 1.877 | 2.313 | 4.190 | 388 | 558 | 946 |

İŞKUR

Düzce ili işgücü piyasası araştırma sonuçlarına göre ihtiyaç duyulan mesleklerde nitelikli iş gören yetiştirmek için ilgili mesleklerde İşbaşı Eğitim Programları (İEP) uygulanmaya başlanmıştır. İşbaşı Eğitim Programları işverenin ihtiyaçlarını karşılama anlamında daha hızlı, pratik ve istihdama yönelik çözüm sunmaktadır.

Tabloyu incelediğimizde, İEP'lerde istihdam oranı %44,9, İstihdam garantili kurslarda %48,9 dur. Aslen bu oran %60'lar seviyesine civarlarındadır verilere göre düşük çıkmasının sebebi 2019 yılından devam eden kursların ve istihdam edilme sürelerinin 2020 yılına uzamış olmasıdır.

EK-4

Tablo 20: İşgücü Piyasası Araştırma Sonuçları İle Kurul Kararları Sonucunda Açılan Kursların Karşılaştırılması

| Temininde Güçlük Meslekler | İhtiyaç Duyulan Eleman Sayısı | Açılan Kursun Türü | Açılan Kurs Sayısı | Katılan Kursiyer Sayısı | | | İşe Yerleştirilen Kursiyer Sayısı | | |
|---|-------------------------------|--|--------------------|-------------------------|------------|--------------|-----------------------------------|------------|------------|
| | | | | Erkek | Kadın | Toplam | Erkek | Kadın | Toplam |
| Makineci (Dikiş) | 274 | Toplam | 5 | 0 | 108 | 108 | 0 | 5 | 5 |
| | | MEK / Öz.Pol. | 3 | 0 | 75 | 75 | 0 | 0 | 0 |
| | | İEP | 2 | 0 | 33 | 33 | 0 | 5 | 5 |
| Bilgisayarlı Makine (Cnc Operatörü) | 28 | Toplam | 2 | 19 | 0 | 19 | 0 | 0 | 0 |
| | | İEP / Ahşap Doğrama CNC Makinesi Operatörü | 1 | 9 | 0 | 9 | 0 | 0 | 0 |
| | | İEP / CNC Torna Tezgahı Operatörü | 1 | 10 | 0 | 10 | 0 | 0 | 0 |
| Brode Makinesi Operatörü/Brodeci | 25 | İEP | 1 | 1 | 5 | 6 | 1 | 5 | 6 |
| Tır-Çekici Şoförü | 18 | - | - | - | - | - | - | - | - |
| Düz Dikiş Makineci | 15 | MEK / Özel Pol. | 1 | 0 | 26 | 26 | 0 | 0 | 0 |
| Aşçı | 12 | Toplam | 14 | 11 | 62 | 73 | 0 | 3 | 3 |
| | | İEP | 3 | 2 | 4 | 6 | 0 | 2 | 2 |
| | | İEP / Aşçı Yrd. | 8 | 6 | 7 | 13 | 0 | 1 | 1 |
| | | MEK / Özel. Pol. / Aşçı Yrd. | 2 | 1 | 34 | 35 | 0 | 0 | 0 |
| | | MEK / İst.Grt.siz / Aşçı Yrd. | 1 | 2 | 17 | 19 | 0 | 0 | 0 |
| Tel Halat İmal İşçisi | 11 | - | - | - | - | - | - | - | - |
| Elektrikçi (Genel) | 10 | - | - | - | - | - | - | - | - |
| Ahşap Ambalaj İşçisi | 10 | - | - | - | - | - | - | - | - |
| Konfeksiyon İşçisi | 10 | Toplam | 35 | 342 | 677 | 1.019 | 90 | 220 | 310 |
| | | İEP / Konf.İşçisi | 34 | 309 | 606 | 915 | 72 | 178 | 250 |
| | | MEK / Özel Pol./ İst.G.li | 1 | 33 | 71 | 104 | 18 | 42 | 60 |
| Diğer | 233 | - | - | - | - | - | - | - | - |
| Toplam | 382 | | 58 | 373 | 878 | 1251 | 73 | 191 | 264 |

İŞKUR – Not: Toplam satırına “diğer” seçeneği içeren meslekler bilinmediği için eklenmemiştir.

GENEL DEĞERLENDİRME

Aktif İşgücü Faaliyetleri Bakımından Göstergeler

1. Planlanan kurs sayısı kaçtır?

| Planlanan Kurs Sayısı | Açılan Kurs Sayısı |
|-----------------------|--------------------|
| 104 | 227 |

2. Açılan kursların konuları ile bölgenin işgücü piyasası ihtiyaçları arasındaki bağlantı düzeyi nedir?

Tam Çok Orta Az Hiç

3. Özürlülere yönelik kaç kurs açılmış ve katılımcı sayısı nedir?

| Açılan Kurs Sayısı | Kursiyer Sayısı | | |
|--------------------|-----------------|-------|--------|
| | Erkek | Kadın | Toplam |
| 0 | 0 | 0 | 0 |

4. Hükümlülere yönelik kaç kurs açılmış ve katılımcı sayısı nedir?

| Açılan Kurs Sayısı | Kursiyer Sayısı | | |
|--------------------|-----------------|-------|--------|
| | Erkek | Kadın | Toplam |
| 0 | 0 | 0 | 0 |

5. Eski hükümlülere yönelik kaç kurs açılmış ve katılımcı sayısı nedir?

| Açılan Kurs Sayısı | Kursiyer Sayısı | | |
|--------------------|-----------------|-------|--------|
| | Erkek | Kadın | Toplam |
| 2 | 27 | 1 | 28 |

6. Kaç tane TYÇP açılmış ve katılımcı sayısı nedir?

| Açılan Kurs Sayısı | Kursiyer Sayısı | | |
|--------------------|-----------------|-------|--------|
| | Erkek | Kadın | Toplam |
| 29 | 837 | 587 | 1.424 |

7. Yalnızca kadınlara yönelik kaç kurs açılmış ve katılımcı sayısı nedir?

| Planlanan Kurs Sayısı | Kursiyer Sayısı |
|-----------------------|-----------------|
| 0 | 0 |

8. İşbaşı eğitim yapılan kişi sayısı nedir?

| Erkek | Kadın | Toplam |
|-------|-------|--------|
| 852 | 1120 | 1.972 |

EK-4

9. Alınan kararlarda göç edenlerin işgücü piyasasına entegrasyonu konusuna yer verildi mi?
 Evet Kısmen Hayır
10. Kurum hizmetleri dışında ulusal ve uluslararası kaynaklar ile yürütülen faaliyetler ve projeler var mıdır?
 Evet Hayır

İşgücü Piyasası Analizi Bakımından Göstergeler

1. Alınan kararlarda işgücü piyasası analizi yapılmasına ilişkin karar var mı?
 Evet Kısmen Hayır
2. Alınan kararlar doğrultusunda işgücü piyasası analizi yapıldı mı?
 Evet Kısmen Hayır
3. Alınan kararlarda bölgenin gelecekteki meslek ihtiyaçları tespit edildi mi?
 Evet Kısmen Hayır
4. Karşılınmasında güçlük çekilen meslekler işgücü piyasası analizlerine göre mi belirlendi?
 Evet Kısmen Hayır
5. İşgücü piyasası analizi sektörel düzeyde mi yapıldı?
 Evet Kısmen Hayır
6. İlde mesleki ve teknik eğitim veren okul veya kurumların bünyesinde yer alacak alan ve dalların belirlenmesi işgücü ihtiyaç analizleri sonuçlarına göre mi yapıldı?
 Evet Hayır

Dezavantajlı Gruplara Yönelik Göstergeler

1. Alınan kararlarda özörlönlere yönelik faaliyetlere yer verildi mi?
 Evet Hayır
2. Alınan kararlarda kadınlara yönelik faaliyetlere yer verildi mi?
 Evet Hayır
3. Alınan kararlarda eski hükümlönlere yönelik faaliyetlere yer verildi mi?
 Evet Hayır
4. Alınan kararlarda hükümlönlere yönelik faaliyetlere yer verildi mi?
 Evet Hayır
5. Alınan kararlarda gençlere yönelik faaliyetlere yer verildi mi?

EK-4

Evet Hayır

6. Alınan kararlarda uzun süreli işsizlere yönelik faaliyetlere yer verildi mi?

Evet Hayır

7. Alınan kararlarda sosyal yardım kurumlarından yönlendirilen işsizlere yönelik faaliyetlere yer verildi mi?

Evet Hayır

Politika Göstergeleri

1. Alınan kararlarda kariyer günü düzenlenmesine ilişkin faaliyetler planlandı mı?

Evet Hayır

2. Alınan kararlarda istihdam fuarlarına yönelik faaliyetler planlandı mı?

Evet Hayır

3. Alınan kararlarda girişimciliğin desteklenmesine yönelik faaliyetler planlandı mı?

Evet Hayır

4. İlde kayıt dışı istihdamla mücadeleye ilişkin herhangi bir faaliyet yürütülmekte midir?

Evet Hayır

5. Çıraklık ve mesleki eğitim kapsamı dışında çocuk çalıştırılmasının önüne geçilmesine yönelik kararlar alındı mı?

Evet Hayır